

**DIRECTORA: NOEMÍ MELLADO**  
**Propietario: INSTITUTO DE INTEGRACIÓN LATINOAMERICANA**  
Calle 10 N° 1074 – (1900) LA PLATA  
Provincia de Buenos Aires – Argentina  
TEL/FAX: 54-0221-421-3202

**INFORME INTEGRAR**  
**N° 109 – ABRIL 2018**  
CORREO ELECTRÓNICO ISSN 1850-6445  
EN LÍNEA ISSN 1850-6453

# INFORME *INTEGRAR*

*INSTITUTO DE INTEGRACIÓN LATINOAMERICANA*

*FACULTAD DE CIENCIAS JURÍDICAS Y SOCIALES*

UNIVERSIDAD NACIONAL DE LA PLATA

IIL-FCJS-UNLP

CALLE 10 N° 1074 – (1900) LA PLATA – REPÚBLICA ARGENTINA

TEL/FAX: 54-0221-421-3202

E-MAIL [integra.unlp@gmail.com](mailto:integra.unlp@gmail.com)

[www.iil.jursoc.edu.ar](http://www.iil.jursoc.edu.ar)

*N° 109 – ABRIL DE 2018*

## SUMARIO

- **RELACIONES ECONÓMICO-COMERCIALES DE LOS PAÍSES CENTROAMERICANOS CON CHINA, TAIWÁN Y ASIA-PACÍFICO: 1990-2005**
- **BOLIVIA EN EL SIGLO XXI: TRANSFORMACIONES EN LAS RELACIONES DE FUERZAS**
- **MENCIÓN ESPECIAL**
- **REFERENCIAS BIBLIOGRÁFICAS**
- **INFORMACIÓN INSTITUCIONAL**

## **RELACIONES ECONÓMICO-COMERCIALES DE LOS PAÍSES CENTROAMERICANOS CON CHINA, TAIWÁN Y ASIA-PACÍFICO: 1990-2005\***

**Juan Pablo Bonilla Silva**

Lic. en Diplomacia y Relaciones Internacionales

### **I. Introducción**

El orden mundial es cambiante y dinámico, el cual se ve impactado tanto de una manera geopolítica como geoeconómica por grandes acontecimientos que a simple vista son aislados, pero que al momento de analizar la coyuntura mundial poseen una gran influencia desde la política nacional hasta afectar el crecimiento de una región.

En esta vía, el presente documento busca visibilizar en su primer apartado, cómo los acontecimientos mundiales impactan en el movimiento económico y comercial entre las grandes potencias y el resto del globo, así como también en la generación de un mundo multipolar, el cual posee sus inicios en la década de los 80 con la caída del Muro de Berlín y la desintegración de la Unión Soviética, creando distintos polos de poder ubicados geográficamente en todo el mundo.

Posteriormente se abordará la misma metodología del primer apartado, pero haciendo énfasis en los acontecimientos tanto que impactaron en Latinoamérica como los ocurridos en ella, marcando así la coyuntura regional y el futuro de muchas de sus acciones / estrategias comerciales, las cuales se ven fuertemente influenciadas por el “regionalismo geográfico”, pues surgen nuevos sistemas de integración y/o se renuevan los ya existentes; demostrando con ello el interés de los Estados en ocupar un rol importante en el mundo globalizado del siglo XXI.

De esta manera conociendo los polos de poder y la coyuntura global, se aborda en la tercera sección del documento los principales objetivos de estudio, como son las

---

\* Trabajo realizado en el marco de la Maestría en Integración Latinoamericana, Instituto de Integración Latinoamericana, Facultad de Ciencias Jurídicas y Sociales Universidad Nacional de la Plata.

**DIRECTORA: NOEMÍ MELLADO**

**Propietario: INSTITUTO DE INTEGRACIÓN LATINOAMERICANA**

Calle 10 N° 1074 – (1900) LA PLATA

Provincia de Buenos Aires – Argentina

TEL/FAX: 54-0221-421-3202

**INFORME INTEGRAR**

**N° 109– ABRIL 2018**

CORREO ELECTRÓNICO ISSN 1850-6445

EN LÍNEA ISSN 1850-6453

relaciones económicas y comerciales de los países centroamericanos con los países de Asia-Pacífico, haciendo énfasis en los movimientos diplomáticos con la República Popular de China y la República de China, Taiwán, tomando en cuenta el posicionamiento de la RPC como economía emergente y su principio de “una sola China”, pues 7 de los 8 países que conforman el istmo centroamericano poseen relaciones diplomáticas con Taiwán en el rango temporal estudiado (1990-2015).

Concluyendo el documento, se presenta un capítulo de análisis y comparaciones del Producto Interno Bruto y el crecimiento de este, tanto de los países estudiados como por regiones, pues esto demarcará el impacto geoeconómico de una con la otra; abordando de esta manera los principales movimientos comerciales y sus materias exportadas entre Asia Pacífico y Centroamérica.

Como parte del análisis realizado, se tomaron en cuenta datos estadísticos de distintos órganos y organismos internacionales, buscando de esta manera, tener una visión clara del impacto económico y comercial de Asia Pacífico en la geopolítica centroamericana, quien debido a su posición geográfica la ubica en un importante socio en la logística del comercio internacional.

## **II. Coyuntura global a finales del siglo XX e inicios del siglo XXI**

La última década del siglo XX fue trascendental para la historia moderna, pues en ella repercutieron una serie de acontecimientos que trazaron el nuevo orden mundial; uno de los más importantes sucesos fue la caída del Muro de Berlín, el cual marcó el inicio de un mundo multipolar, en donde “el centro indiscutible y núcleo del mundo moderno (los EE.UU., Europa y el más amplio “Occidente global”) se enfrenta a ciertos nuevos competidores – prósperas o simplemente poderosas potencias regionales y bloques de poder pertenecientes al -segundo- mundo” (Dugin, 2015).

Estos “nuevos actores y múltiples hegemonías forcejean por proyectar sus intereses mediante el proceso globalizador” (Tussie, 2015, p.170) haciendo uso de un espacio geográfico en donde pueden actuar y proponer alianzas estratégicas para alcanzarlos y así proyectarse fuertemente ante el mundo.

**DIRECTORA: NOEMÍ MELLADO**

**Propietario: INSTITUTO DE INTEGRACIÓN LATINOAMERICANA**

Calle 10 N° 1074 – (1900) LA PLATA

Provincia de Buenos Aires – Argentina

TEL/FAX: 54-0221-421-3202

**INFORME INTEGRAR**

**N° 109 – ABRIL 2018**

CORREO ELECTRÓNICO ISSN 1850-6445

EN LÍNEA ISSN 1850-6453

Este nuevo orden mundial multipolar, motiva a los Estados a reforzar y consolidar los distintos procesos de integración en los que son parte, recordando en este punto una de las postulaciones neo funcionalistas de Haas y Schitter, como lo es el “derrame”, pues los Estados poseen una lógica expansiva en su proceso de integración y que culmina finalmente en la creación de una entidad supranacional de mantenimiento y control (Dougherty, 1990).

Dicha postulación se basa en el “laboratorio viviente” de Europa, como menciona Daniela Perrota en su investigación llamada “La integración regional como objeto de estudio, de las teorías tradicionales a los enfoques actuales”, pues la realiza apegada a “la creación de la Comunidad Europea del Carbón y el Acero, la Comunidad Europea de la Energía Atómica y la Comunidad Económica Europea y que finalmente son consolidadas por medio del Tratado de Maastricht en 1992 y los siguientes a este” (Perrota, 2013).

Esta acción también resuena en el continente americano en dicha década, sin embargo, este análisis se realizará en el siguiente apartado, pues se abordará la creación y atribuciones del MERCOSUR del que son parte originalmente Brasil, Argentina, Uruguay y Paraguay; así como del Sistema de Integración Centroamericano, SICA, del que originalmente son parte Guatemala, El Salvador, Honduras, Nicaragua, Costa Rica y Panamá.

Así también, la última década del siglo XX se ve marcada por la reunión de Praga en 1991, en donde se formaliza la disolución del Pacto de Varsovia con la salida Bulgaria, Hungría, Polonia y Checoslovaquia, causando secuelas conflictivas en Europa del Este y consolidando la desintegración de la Unión Soviética, impactando en la transición de un mundo bipolar a uno en donde polos de poder se incrementaban en distintas regiones del globo.

Por su lado, Medio Oriente se ve golpeado por la Guerra del Golfo, en la cual participan potencias occidentales como Estados Unidos e Inglaterra y países ubicados en la cuenca del Golfo Pérsico, como Irak y Kuwait, quienes poseían grandes diferencias políticas y forcejeaban por el poderío de las reservas petroleras de dicha región.

Es importante resaltar que, en esta coyuntura, la tecnología hace su ingreso en el mapa global, impactando de forma masiva en las sociedades, pues el uso de la computadora

**DIRECTORA: NOEMÍ MELLADO**

**Propietario: INSTITUTO DE INTEGRACIÓN LATINOAMERICANA**

Calle 10 N° 1074 – (1900) LA PLATA

Provincia de Buenos Aires – Argentina

TEL/FAX: 54-0221-421-3202

**INFORME INTEGRAR**

**N° 109– ABRIL 2018**

CORREO ELECTRÓNICO ISSN 1850-6445

EN LÍNEA ISSN 1850-6453

pasa de ser casi exclusivo de las grandes compañías a ser un uso doméstico y habitual, por lo que este acontecimiento marca el inicio de la era virtual, tanto para las comunicaciones como para el movimiento económico y comercial en todo el mundo.

Los países asiáticos como Japón, Taiwán, Singapur, Hong Kong y Corea del Sur comienzan a consolidarse como economías emergentes, pues implementan distintas estrategias y -modelos de desarrollo-, los cuales “se caracterizan por una estrategia en la que el elemento distintivo más importante es el papel activo del Estado. Este ha sido primordial en el apoyo al sector privado, la promoción de la tecnología y la innovación, y el énfasis en la inversión en recursos humanos” (Molina Díaz, 2014, p. 2).

La implementación de dichas estrategias y políticas internas, generaron un alto índice de producción basado en tecnología y servicios, provocando una saturación en sus mercados nacionales, que repercutió en el aumento de exportaciones hacia la misma región asiática como a otras del mundo, generando fuertes “luchas inter imperialistas por la conquista de los mercados internacionales” (Arias Pelerano, 1979, p. 49).

Es así como acaba el siglo XX y una década llena de cambios y nuevos retos para las hegemonías tradicionales, pues se enfrentan ante un orden mundial multipolar, con nuevos actores y poderes emergentes, los cuales buscarán resaltar sus intereses nacionales y su actuación o rol internacionalmente.

El siglo XXI inicia con grandes dificultades en un mundo globalizado, en donde “más se hace evidente que estamos en un momento de la historia marcado por la falta de una gobernabilidad mundial. Y se multiplican las llamadas, los encuentros; las siglas, fruto de las tentativas de lograr un nuevo equilibrio” (Savio, 2015, p. 179); en este punto, es importante resaltar, el papel que los regionalismos gestados en la década de los 90 y los que se surgirán en el nuevo siglo, juegan roles sumamente importantes respecto de los movimientos de poder, tanto político como económico en las distintas regiones del mundo y que estos nuevos polos hegemónicos, se ven influenciados usualmente por una nueva potencia emergente, que busca alianzas para proyectarse de una manera fuerte y eficazmente.

Pocos meses después de haber iniciado el siglo XXI, en septiembre de 2001 específicamente, Estados Unidos sufre el atentado más grande de su historia, el cual

**DIRECTORA: NOEMÍ MELLADO**

**Propietario: INSTITUTO DE INTEGRACIÓN LATINOAMERICANA**

Calle 10 N° 1074 – (1900) LA PLATA

Provincia de Buenos Aires – Argentina

TEL/FAX: 54-0221-421-3202

**INFORME INTEGRAR**

**N° 109 – ABRIL 2018**

CORREO ELECTRÓNICO ISSN 1850-6445

EN LÍNEA ISSN 1850-6453

marca fuertemente el futuro de su hegemonía global, pues es el punto de partida de una serie de acciones tanto políticas, económicas y militares en contra del llamado “terrorismo”, causando cambios en su política tanto interna como externa y, por consiguiente, en sus relaciones comerciales a nivel global.

Dicho acontecimiento marca tanto la coyuntura internacional de la época, como el nuevo orden mundial que se había iniciado una década antes, pues el llamado “terrorismo”, comenzaba a propagarse con ataques en Europa y Medio Oriente; lo que genera movimientos militares regionales y sanciones económicas a distintos Estados, como Afganistán y posteriormente Irak.

Es en esta coyuntura que los Estados ubicados en la cuenca del océano pacífico, inician sus movimientos para consolidarse como nuevas potencias globales, pues de primera mano, no poseen amenazas terroristas y la tecnología pasa a ser el principal bastión y empuje tanto de la producción como del consumo; así también, finalmente se consolidan las negociaciones de la República Popular China para su ingreso a la Organización Mundial del Comercio, lo que posiciona al Asia Pacífico en general en el mapa económico del globo.

Otro de los grandes acontecimientos de la primera década de los años 2000 es que el regionalismo europeo logra la entrada en vigor de la moneda única, como es el Euro, lo que les permite posicionarse también como una de las principales potencias del mundo, junto a Estados Unidos y China, quien en ese momento aún es catalogada como emergente.

Pocos años después se consolida el Grupo de los 20 o G20, el cual es un foro internacional que aglutina a los Estados que poseen el 85% del Producto Bruto Global y el 75% del comercio internacional (G20, 2018) por lo que sus negociaciones y acuerdos, son de suma importancia para el orden mundial, pues sus miembros están dispersos geográficamente por todo el globo.

Es de esta manera que el mundo multipolar es finalmente consolidado con gran cantidad de retos para los Estados, así como también de grandes oportunidades para las nuevas economías emergentes, ya sea como un grupo de gran fortaleza o individualmente.

**DIRECTORA: NOEMÍ MELLADO**

**Propietario: INSTITUTO DE INTEGRACIÓN LATINOAMERICANA**  
Calle 10 N° 1074 – (1900) LA PLATA  
Provincia de Buenos Aires – Argentina  
TEL/FAX: 54-0221-421-3202

**INFORME INTEGRAR**

**N° 109– ABRIL 2018**

CORREO ELECTRÓNICO ISSN 1850-6445  
EN LÍNEA ISSN 1850-6453

En este punto, es importante resaltar la interdependencia y el nivel de relación que existe entre las economías del mundo respecto a la globalización, pues en 2008 “se desencadenó la más grave crisis financiera y económica desde la Gran Depresión, a medida que el mercado hipotecario de Estados Unidos fue colapsando, y caían grandes instituciones financieras como los grandes bancos de inversión.” (Zurita González, Martínez Pérez, & Rodríguez Montoya, 2009, p. 17), esta problemática financiera se replica en Europa y Asia, generando de primera mano un estancamiento en la producción y crecimiento global y posterior a ello un rezago respecto al galopante incremento en el PIB, principalmente asiático.

De esta manera, es posible visibilizar cómo distintos acontecimientos impactan en el desarrollo del nuevo orden mundial, el cual se forja en la última década del siglo XX y los primeros años del XXI.

### **III. Coyuntura Latinoamericana en la década de los 90 y de los años 2000**

La región latinoamericana no es ajena a los impactos de los grandes acontecimientos mundiales de la última década del siglo XX y/o principios del siglo XXI, por lo que, en el siguiente apartado, se enumerarán los acontecimientos ocurridos en la región, haciendo énfasis en los impactos de estos en los países centroamericanos pues es la zona geográfica estudiada en el presente documento.

Es importante resaltar que la región latinoamericana en el rango temporal descrito previamente sufre grandes cambios tanto políticos, económicos, como sociales, pues el nuevo orden mundial influye en la gestación de nuevos polos de poder, principalmente en el cono sur, en donde la República Federativa de Brasil se posiciona como economía emergente a nivel global, logrando un campo de influencia significativo en los distintos países que le rodean, con lo cual minimizan la influencia estadounidense quien en dicha temporada estaba posicionada como hegemonía mundial.

Es en esta vía que, los sistemas de integración en la región poseen gran auge tanto en la modernización de los ya existentes como en la gestación de nuevos, como es el caso del MERCOSUR, el cual es creado por medio del Tratado de Asunción en 1991 y es motivado por Brasil y Argentina, sumándose también como miembros fundadores Uruguay y Paraguay, posteriormente se adhiere Venezuela (actualmente se encuentra suspendida

**DIRECTORA: NOEMÍ MELLADO**

**Propietario: INSTITUTO DE INTEGRACIÓN LATINOAMERICANA**

Calle 10 N° 1074 – (1900) LA PLATA

Provincia de Buenos Aires – Argentina

TEL/FAX: 54-0221-421-3202

**INFORME INTEGRAR**

**N° 109 – ABRIL 2018**

CORREO ELECTRÓNICO ISSN 1850-6445

EN LÍNEA ISSN 1850-6453

según el Protocolo de Ushuaia) y Bolivia encontrándose en proceso de adhesión (MERCOSUR, 2018).

Para Centroamérica la década de los años 90 fue sumamente importante, pues son consolidados dos grandes procesos, uno en materia de la armonización y pacificación de la región y por otro lado en materia política internacional, principalmente de integración.

La consolidación de los procesos de paz, impulsada por los Acuerdos de Esquipulas firmados en Guatemala en 1986, culminan con la firma de los Acuerdos de Paz para El Salvador, celebrada en el Castillo de Chapultepec, México en 1992; y en Guatemala se alcanza la firma de los “Acuerdos de Paz Firme y Duradera” celebrado en el Palacio Nacional de la Cultura de ese mismo país.

El proceso de paz en Centroamérica puso fin a décadas de conflictos armados internos, permitiendo la modernización de las relaciones económicas y comerciales del istmo con el mundo.

Es en esta vía, que Guatemala, El Salvador, Honduras, Nicaragua, Costa Rica y Panamá, impulsan una agenda diversificada en materia de integración, pues por medio del Protocolo de Tegucigalpa, constituyen el Sistema de Integración Centroamericano, SICA, al cual posteriormente se adhieren Belice y República Dominicana.

Así también, dicho sistema de integración permite la inclusión de Estados Observadores quien en esta calidad de membresía y en materia de estudio del presente documento, participan la República de China – Taiwán, Japón y Corea del Sur.

Al continuar con el análisis coyuntural latinoamericano en la década de los años 90, es importante resaltar las eras democráticas de distintos países; como es el caso chileno, culminando la dictadura de Augusto Pinochet, con la toma de posesión del presidente electo por medio de elecciones generales Patricio Aylwin, quien a su vez continuó con las políticas económicas implantadas poco más de una década antes, consolidando de esta manera una “Política de Estado”<sup>1</sup>.

---

<sup>1</sup> Política de Estado: “en la medida que trasciende a los partidos y a las ideologías debería ser producto del consenso o de un gran acuerdo nacional que ponga por delante el interés del conjunto de la Nación” (Cueto & Guardamagna, 2012).



**DIRECTORA: NOEMÍ MELLADO**

**Propietario: INSTITUTO DE INTEGRACIÓN LATINOAMERICANA**

Calle 10 N° 1074 – (1900) LA PLATA

Provincia de Buenos Aires – Argentina

TEL/FAX: 54-0221-421-3202

**INFORME INTEGRAR**

**N° 109– ABRIL 2018**

CORREO ELECTRÓNICO ISSN 1850-6445

EN LÍNEA ISSN 1850-6453

Por su parte, la República de Perú ve una interrupción en su período democrático en 1992, pues el entonces presidente Alberto Fujimori disuelve el Congreso Nacional y el Poder Judicial, “tratándose como un autogolpe de estado, lo que conlleva a un cambio en la política exterior y comercial peruana, pues declara unilateralmente su apertura al mundo; complicando su relación en la Comunidad Andina, hasta llegar a la salida de este” (Bonilla Silva, 2017, p. 4) Este absolutismo en el poder perdura hasta el año 2000, cuando Fujimori es destituido por el Congreso, regresando a la democracia un año después con la toma de posesión de Alejandro Toledo, quien gana las elecciones convocadas por el entonces presidente interino Valentín Paniagua.

Vale la pena resaltar que también Venezuela tuvo varios intentos de golpe de estado al entonces presidente Carlos Andrés Pérez a inicios de la década en estudio, uno de estos conatos de quiebre democrático fue liderado por tenientes coroneles del ejército, identificando específicamente a uno de ellos, quien posteriormente sería presidente de la nación, Hugo Chávez y que marcaría la política sudamericana durante los 2000.

En materia económico-comercial, la región se ve impactada por las negociaciones y entradas en vigor tanto de Acuerdos de Libre Comercio, enfocados a la “armonización de políticas y normas jurídicas” (Gobierno de Chile) como de Acuerdos de Complementación Económica, los cuales son realizados sobre la plataforma de la Asociación Latinoamericana de Integración (ALADI) y su primordial fin es la apertura de grandes mercados.

En Latinoamérica, el Tratado de Libre Comercio de América del Norte, TLCAN del que son parte Canadá, Estados Unidos y México; es el bastión regional para una serie de alianzas internacionales, entre las que se puede mencionar el Grupo de los Tres, del que fue parte México, Colombia y Venezuela.

Desde la entrada en vigor del TLCAN en 1994 los países del hemisferio americano implementan esta estrategia tanto de manera bilateral como multilateral, permitiendo un movimiento comercial significativo desde mediados de la década, lo que causa un interés de parte de otras regiones del mundo como la Unión Europea y países del Asia Pacífico, especialmente por la emergente economía china, la cual a partir de dicha fecha inició las

**DIRECTORA: NOEMÍ MELLADO**

**Propietario: INSTITUTO DE INTEGRACIÓN LATINOAMERICANA**

Calle 10 N° 1074 – (1900) LA PLATA

Provincia de Buenos Aires – Argentina

TEL/FAX: 54-0221-421-3202

**INFORME INTEGRAR**

**N° 109– ABRIL 2018**

CORREO ELECTRÓNICO ISSN 1850-6445

EN LÍNEA ISSN 1850-6453

negociaciones para su ingreso en la Organización Mundial del Comercio, lo que alcanza en los primeros años de la década de los años 2000.

Como se mencionó en el capítulo anterior, el inicio del siglo XXI se ve marcado por el terrorismo, caracterizado por implantar “violencia política de parte de grupos ultra minoritarios resueltos a conquistar el poder por la fuerza” (Attali, 1999, p. 232) afectando principalmente las ciudades estadounidenses de New York y Washington, y las europeas de Madrid, Londres, París, entre otras, causando miles de víctimas mortales.

Estos devastadores acontecimientos impactan fuertemente en el -desplazamiento global de poder contemporáneo- el cual según el analista de Financial Times: Martín Wolf y el Nobel de Economía Michael Spence, “engendra al mismo tiempo, una nueva divergencia cultural a medida que las potencias emergentes más ricas se vuelven hacia los cimientos de sus propias culturas, para redefinirse a sí mismas frente a la hegemonía en retroceso de Occidente” (Berggruen & Gardels, 2013, p. 45).

Este desplazamiento de poder impacta fuertemente en Latinoamérica, pues los países del continente comienzan a recibir los impactos de la globalización, la cual “erosiona su soberanía desde fuera por las dinámicas globales y desde dentro, surge una realidad subnacional, multiétnica y multicultural con proyección internacional a la cual también deben dar cuenta” (Tussie, 2015, p. 170).

En esta vía la gobernanza sudamericana toma un giro significativo, pues desde 1999 Hugo Chavez posee el poder venezolano, a quien se le suma en 2003, Inácio Lula da Silva tomando posesión en Brasil y Néstor Kirchner en Argentina, países que en dicho rango temporal dominaban la economía sureña del continente y quienes influyen fuertemente contra la hegemonía norteamericana en la región.

Esta oposición se ve marcada en la negativa a la propuesta norteamericana para la creación de un Área de Libre Comercio Americana, ALCA en la Cumbre de las Américas celebrada en la ciudad argentina de Mar del Plata, en donde no se alcanzó ningún consenso y marcó la tendencia económica del hemisferio, dejando una división ideológica entre los Estados.

**DIRECTORA: NOEMÍ MELLADO**

**Propietario: INSTITUTO DE INTEGRACIÓN LATINOAMERICANA**

Calle 10 N° 1074 – (1900) LA PLATA

Provincia de Buenos Aires – Argentina

TEL/FAX: 54-0221-421-3202

**INFORME INTEGRAR**

**N° 109– ABRIL 2018**

CORREO ELECTRÓNICO ISSN 1850-6445

EN LÍNEA ISSN 1850-6453

Dicha división provocó que el surgimiento de nuevos regionalismos y/o bloques comerciales buscaran “profundizar las relaciones existentes o crear nuevas relaciones con reglas más precisas y funcionales, para reforzar la capacidad económica de sus miembros” (Giacalone, 2017), por lo que cada uno de dichos bloques impulsaba una agenda acorde a sus intereses.

Tal es el caso del venezolano y su salida de la Comunidad Andina, CAN, como lo menciona Giacalone y Fernández Saavedra, pues Venezuela “apostó a cambiar la dirección y filosofía de la CAN, para establecer una base de mayor proyección política [...] partiendo de una política exterior de confrontación para imponer su modelo socio-político; mientras tanto, Colombia y Perú firmaron TLC’s con Estados Unidos antes del vencimiento de la ATPDEA en diciembre del 2006” (Giacalone, 2017).

De esta manera el gobierno venezolano fortalece sus procesos en la Alianza Bolivariana para los Pueblos de Nuestra América, ALBA; el cual era un acuerdo bilateral con Cuba hasta el año 2006, que se convierte en multilateral con el ingreso de Bolivia, quien, a su vez, impulsa desde las negociaciones la inclusión de acuerdos comerciales, por lo que agrega a sus características ser un “Tratado de Comercio de los Pueblos”.

Estos nuevos bloques o regionalismos influyen en las relaciones con Centroamérica, pues los gobiernos de cada uno de los países que conforman el istmo fueron alineándose conforme a la ideología que profesaban, adhiriéndose a acuerdos energéticos como Petrocaribe, como es el caso de Nicaragua, El Salvador y República Dominicana quienes en la actualidad aún son miembros y Guatemala con Belice quienes salieron del mismo en 2013 y 2017 respectivamente.

Es importante resaltar en este punto la firma del Tratado de Libre Comercio de Centroamérica (El Salvador, Honduras, Nicaragua, Guatemala, República Dominicana y Costa Rica) con Estados Unidos en 2004 el cual entra en vigor pocos años después y se convierte en uno de los principales motores económicos de la región, pues en ese momento todos los países firmantes poseen como principal socio comercial al país norteamericano.

El comercio y las relaciones económicas multilaterales se convirtieron en prioridad para las economías en vías de desarrollo de los países latinoamericanos, pues buscan

**DIRECTORA: NOEMÍ MELLADO**

**Propietario: INSTITUTO DE INTEGRACIÓN LATINOAMERICANA**

Calle 10 N° 1074 – (1900) LA PLATA

Provincia de Buenos Aires – Argentina

TEL/FAX: 54-0221-421-3202

**INFORME INTEGRAR**

**N° 109– ABRIL 2018**

CORREO ELECTRÓNICO ISSN 1850-6445

EN LÍNEA ISSN 1850-6453

“obtener mayores beneficios políticos y económicos que si continúan aislados” (Bernal-Meza & Masera, 2008) sin embargo, no se aferran a la creación de un ente supranacional como las postulaciones neo-funcionalistas o de integración económica, por lo que optan por el nuevo término -Regionalismo Abierto-, el cual es un nuevo paradigma regional, ya que divide internacionalmente el trabajo según su naturaleza, ampliando el mercado internacional por medio de la liberalización económica en la región (Bernal Meza, 2017).

En esta vía México, Colombia, Perú y Chile gestan en el 2011 una “iniciativa económica y de desarrollo [...] que articula fuerzas más allá de las fronteras territoriales. Este es un mecanismo de articulación política, económica, de cooperación e integración que busca encontrar un espacio para impulsar un mayor crecimiento y mayor competitividad” (Alianza del Pacífico, 2018).

Esta nueva alianza se posiciona como articulación entre las economías emergentes y posicionadas geográficamente en la cuenca del Océano Pacífico, pues posee como uno de sus primordiales mercados objetivos la población de dicho sector geográfico; de esta manera causa gran interés por parte de Estados por buscar una afinidad y poder ser parte, como es el caso de los países centroamericanos de Costa Rica y Panamá.

De esta manera, es posible visibilizar cómo la coyuntura latinoamericana a lo largo de dos décadas ha sido cambiante y dinámica, tanto en el manejo de la gobernanza como de la economía regional y sus impactos a corto, mediano y largo plazo, especialmente en los países centroamericanos, quienes geográficamente se encuentran en el medio de dos grandes porciones continentales y que a su vez cada una guarda la intención por alcanzar la hegemonía del hemisferio.

#### **IV. Relaciones Diplomáticas: impactos económicos en Centroamérica, República Popular China y República de China, Taiwán**

Las relaciones diplomáticas de los países que conforman el istmo centroamericano y los países de Asia-Pacífico son sumamente interesantes para analizar, pues de primera línea se visualiza la ruptura política entre la República Popular de China y la República de China – Taiwán, creando una separación de relaciones diplomáticas entre ambos países, debido al principio instado por la RPC de “una sola China”.

**DIRECTORA: NOEMÍ MELLADO**

**Propietario: INSTITUTO DE INTEGRACIÓN LATINOAMERICANA**

Calle 10 N° 1074 – (1900) LA PLATA

Provincia de Buenos Aires – Argentina

TEL/FAX: 54-0221-421-3202

**INFORME INTEGRAR**

**N° 109– ABRIL 2018**

CORREO ELECTRÓNICO ISSN 1850-6445

EN LÍNEA ISSN 1850-6453

Dicho principio “es el reconocimiento de que existe un único país en el mundo llamado China, y su representante es el Gobierno de Pekín [...] y el resto de los países que lo aceptan mantienen relaciones diplomáticas con Pekín y no con Taiwán, que China considera parte integral de su territorio.” (Vidal Liy, 2016).

El impacto más fuerte para la política de Taiwán se da en 1971, cuando fue -expulsada- del seno de las Naciones Unidas en favor de la República Popular China (Abad Liñán, 2016) quien tomo el puesto en el Consejo de Seguridad y el control de las relaciones multilaterales chinas; resaltando que, dicha resolución, se da aún durante la presidencia de Mao Zedong, quien fue impulsor de la revolución china en 1949 y máximo líder del partido comunista chino.

Posterior a la resolución de Naciones Unidas, otro gran acontecimiento sacude la política internacional china (RPC y Taiwán), pues por medio de un comunicado oficial, emitido en 1972 desde Shanghái en el marco de la visita oficial del presidente de los Estados Unidos, Richard Nixon a China, el país norteamericano tendrá comunicaciones con ambos Estados.

Sin embargo, este comunicado se consolida casi siete años después, bajo la administración de Jimmy Carter, pues Estados Unidos “reconoce al fin el Gobierno comunista de Pekín como el único representante legal de China, pero se reserva el derecho a mantener relaciones no oficiales en el ámbito cultural y comercial con -la gente de Taiwán-.” (Abad Liñán, 2016).

Desde esa acción norteamericana una serie de Estados a nivel mundial, han preferido mantener sus relaciones diplomáticas con la República Popular China; aislando a la República de China, Taiwán, quien queda únicamente con el reconocimiento de poco más de 20 Estados, en el caso de estudio del presente documento, para 1990 de todos los países centroamericanos (Guatemala, El Salvador, Honduras, Nicaragua, Costa Rica y Panamá).

Sin embargo, en 2007, Costa Rica se convierte en el primer país centroamericano en romper sus relaciones diplomáticas con la isla de Taiwán, reconociendo el principio de “una sola China” e iniciando sus relaciones diplomáticas y comerciales con la República Popular de China.

**DIRECTORA: NOEMÍ MELLADO**

**Propietario: INSTITUTO DE INTEGRACIÓN LATINOAMERICANA**

Calle 10 N° 1074 – (1900) LA PLATA

Provincia de Buenos Aires – Argentina

TEL/FAX: 54-0221-421-3202

**INFORME INTEGRAR**

**N° 109– ABRIL 2018**

CORREO ELECTRÓNICO ISSN 1850-6445

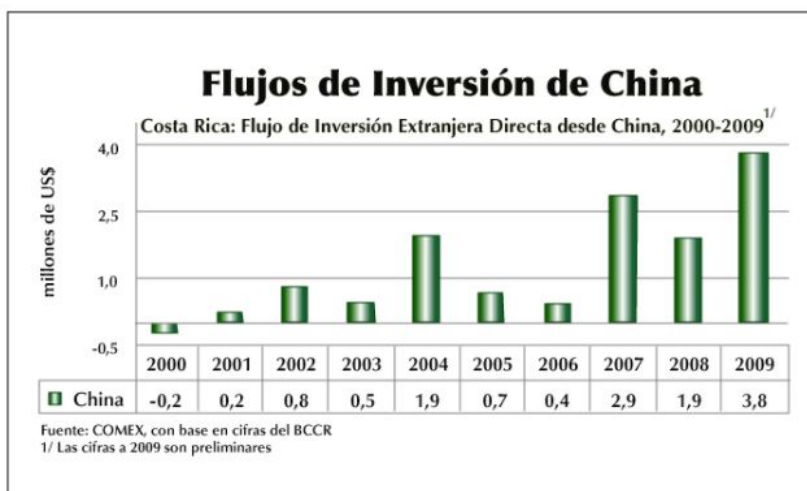
EN LÍNEA ISSN 1850-6453

Esta acción es sumamente importante para la geopolítica y geoeconomía de la región centroamericana, pues marca un precedente respecto a la línea diplomática del istmo y que una década después, también Panamá realizaría la misma acción al cortar sus relaciones con la República de China, Taiwán.

Es importante resaltar que, según los reportes económicos de Taiwán, las relaciones comerciales de la isla y Costa Rica no se han deteriorado posterior al corte diplomático, pues en 2013 el comercio entre ambos Estados fue de \$644 millones, en donde “los costarricenses compraron \$126 millones en electrónicos, equipos para computadoras y otros productos 'Made in Taiwan', mientras que las ventas costarricenses a la isla, principalmente café, fueron de \$539 millones” (Central América Data, 2014).

Así también, el país centroamericano ha gozado de grandes beneficios posteriores al reconocimiento de la República Popular China, resaltando la infraestructura con la construcción del Estado Nacional y la renovación de la autopista que conecta la capital, San José, con la ciudad de Puerto Limón, la cual se encuentra en la salida al mar Caribe. (Luxner, 2014) Así como también en materia comercial y de inversiones, resaltando la firma del Tratado de Libre Comercio entre ambas naciones, el cual entra en vigor un año después, beneficiando el 99,60% de las exportaciones costarricenses, ya que ingresarían al territorio chino sin ningún arancel.

Debido a la premisa antes mencionada, respecto a los beneficios post reconocimiento, la República Popular China se posiciona en 2008 como el segundo socio comercial de Costa Rica, únicamente detrás de Estados Unidos. Así también, la inversión Extranjera Directa desde China es palpable desde la firma, pues aumenta significativamente desde 2007 a 2009, como se muestra en el cuadro siguiente:



Fuente: (Ruiz Hidalgo).

En esta vía, se trae a colación el término utilizado al inicio del presente documento, “Orden Mundial Multipolar” en el cual los poderes emergentes, en este caso China, comienzan a tomar roles de suma importancia en el concierto internacional de naciones, causando movilizaciones de atención en la geopolítica y en la geoconomía de la región.

Este desplazamiento de poder es posible visibilizarlo por medio de las distintas estrategias económicas adaptadas por China en los años 70, convirtiéndose en inversor y exportador cuya economía sigue industrializándose y que en buena medida sigue siendo un país pobre en el que hay marcadas desigualdades, así como también la de Estados Unidos quien siendo el prestatario y consumidor y cuya economía ha acabado siendo dominada por las finanzas y los servicios (Berggruen & Gardels, 2013).

Así también, los demás países centroamericanos vislumbran el posicionamiento de la República Popular de China en el mundo globalizado de hoy en día, pues buscan incrementar su comercio con dicha nación por medio de “oficinas comerciales” en dicho país asiático, esto sin comprometer sus lazos diplomáticos y Tratados de Libre Comercio con Taiwán.

Dichos Tratados de Libre comercio fueron firmados por Guatemala en 2005 y entrado en vigor en 2006, Nicaragua firmado en 2006 y entrado en vigor en 2008, El Salvador y Honduras firmado en 2007 y entrado en vigor en 2008 y en el caso de República

**DIRECTORA: NOEMÍ MELLADO**

**Propietario: INSTITUTO DE INTEGRACIÓN LATINOAMERICANA**

Calle 10 N° 1074 – (1900) LA PLATA

Provincia de Buenos Aires – Argentina

TEL/FAX: 54-0221-421-3202

**INFORME INTEGRAR**

**N° 109– ABRIL 2018**

CORREO ELECTRÓNICO ISSN 1850-6445

EN LÍNEA ISSN 1850-6453

Dominicana únicamente se ha firmado una intención por realizar dicho tratado, habiendo celebrado la primera ronda de negociaciones en 2006; todos estos Tratados fueron negociados en el marco del Acuerdo de Complementación Económica el cual fue firmado en 1997 por los países antes mencionados e inclusive Costa Rica, quien posteriormente rompe sus lazos con la isla (SICE, 2018).

En esta vía, Nicaragua oficializa la promoción de su oficina comercial en China, la cual es motivada y gestionada desde el sector privado, pues es la Cámara de Comercio nicaragüense quien inaugura en Beijing un espacio destinado a promover el comercio y fomentar la inversión en Nicaragua, pues se puede tomar en cuenta que, “las exportaciones a China en 2010 sumaron \$8.2 millones, representan un crecimiento de 121% con respecto al 2009 (...) siendo este el cuarto mercado en Asia para las exportaciones nicaragüenses después de Taiwán, Japón e India” (Data C. , 2011).

Guatemala, quien desde 2013 hizo públicas sus intenciones a la apertura de una oficina comercial en China, consolida la misma un año después, como mencionó en comunicado oficial Otto Pérez Molina, presidente de la nación en esa fecha. Dicho acuerdo fue parte de la gira de trabajo que tuvo el Canciller Carlos Raúl Morales Moscoso por la región de Asia Pacífico en 2014.

Por su parte, El Salvador posee variaciones deficitarias en su balanza de pagos, ya que en 2012, se concluyó con un déficit de \$599 millones 837 mil 513 y a marzo de 2013 alcanzaba un déficit de \$54 millones 332 mil 124” (Data C. A., 2013), por lo que dicha oficina tendría como primordial objetivo realizar esfuerzos de fomento económico entre la República Popular de China y El Salvador, sin embargo al igual que Honduras, este interés no se consolida en inauguración de dicha oficina, quedando únicamente en intención.

Es importante resaltar en este punto del documento, la forma en la que es vista la región centroamericana, tanto para la República Popular China, como para la República de China, Taiwán; pues son las potencias económicas emergentes que van marcando el ritmo de las relaciones internacionales entre los Estados parte.

En esta vía, es importante resaltar la estrategia utilizada por Beijing, respecto a sus relaciones internacionales, por lo que se hace referencia al texto de Bernal-Meza, en



**DIRECTORA: NOEMÍ MELLADO**

**Propietario: INSTITUTO DE INTEGRACIÓN LATINOAMERICANA**

Calle 10 N° 1074 – (1900) LA PLATA

Provincia de Buenos Aires – Argentina

TEL/FAX: 54-0221-421-3202

**INFORME INTEGRAR**

**N° 109– ABRIL 2018**

CORREO ELECTRÓNICO ISSN 1850-6445

EN LÍNEA ISSN 1850-6453

donde el autor cita a Ellis, mencionando que “Beijing ha sido eficaz en la construcción de las relaciones bilaterales con cada país, incorporando en sus redes internacionales a cada uno por sus ventajas de acuerdo a las respectivas circunstancias políticas y que lo que cada país puede ofrecerle en términos de recursos, mercados y relación estratégica.” (Bernal-Meza & Quintanar, *Regionalismo y Orden Mundial: Suramérica, Europa, China*, 2012, p. 58). Esta política es aplicada uniformemente para toda Latinoamérica y África, pues la RPC posee un punto de vista general de dichas regiones.

A su vez, desde el punto de vista de la República de China, Taiwán, se cita el texto de Larry Luxner quien hace mención a las palabras de Cynthia Kiang, directora general adjunta de la Oficina de Comercio Exterior de Taiwán, quien afirma "Aunque nuestro intercambio con Centroamérica no es tan bueno como en otras regiones, estos aliados son muy importantes para nosotros, porque son uno de los principales destinos para que nuestros negocios exporten a América del Norte" (Luxner, 2014).

De esta manera, entrelazando las citas antes mencionadas respecto a las políticas exteriores de la República Popular China y la de la República de China, Taiwán; es posible visibilizar como el movimiento comercial y económico es realizado estratégicamente para el cumplimiento de los objetivos de cada uno de ellos, lo que en el caso de la RPC se refiere a “cuadruplicar el PIB para fin de siglo y luego volver a cuadruplicarlo en 50 años” (Bregolat, 2011) y para Taiwán la “introducción de criterios de valor añadido en sus productos [...] promoviendo el comercio exterior y vender el modelo «made in Taiwan» en todo el mundo, pues el sector exportador equivale al 74% del PIB” (Ruiz de Almirón, 2013).

Así también, la política exterior de cada uno de los países centroamericanos está direccionada conforme a sus objetivos, el cual primordialmente es a superar la pobreza y alcanzar el desarrollo sostenible, permitiendo de esta manera, que sus ciudadanos puedan optar por una mejor calidad de vida.

Un reflejo de este interés es por medio del regionalismo centroamericano, materializado en el Sistema de Integración Centroamericano, SICA, creado en 1991, quien posee distintas secretarías y organismos especializados que buscan de una manera integral/regional, integrarse tanto a los objetivos trazados por las Naciones Unidas, como

**DIRECTORA: NOEMÍ MELLADO**

**Propietario: INSTITUTO DE INTEGRACIÓN LATINOAMERICANA**

Calle 10 N° 1074 – (1900) LA PLATA

Provincia de Buenos Aires – Argentina

TEL/FAX: 54-0221-421-3202

**INFORME INTEGRAR**

**N° 109– ABRIL 2018**

CORREO ELECTRÓNICO ISSN 1850-6445

EN LÍNEA ISSN 1850-6453

a su integración en el nuevo orden mundial, pues su posición geográfica les permite a los países del istmo, ocupar un rol importante en el comercio internacional.

Resaltando en este punto, la importancia geográfica que posee Centroamérica, respecto a la logística del comercio entre oriente y occidente, pues según datos del Ministerio de Comercio chino, en 2008 la Unión Europea fue el principal socio comercial para China, seguido de Estados Unidos y Japón (Ministerio de Comercio, 2008) y para Taiwán la posición del istmo respecto a su cercanía con Estados Unidos, como mencionó previamente Cynthia Kiang.

## **V. Producto interno Bruto: análisis y comparaciones**

A los efectos prácticos de la presente investigación, en esta sección se expondrán, analizarán y compararán los PIB de los países que conforman Centroamérica, los cuales son: Guatemala, El Salvador, Belice, Honduras, Nicaragua, Costa Rica, Panamá y República Dominicana, este último perteneciente a la región geográfica del Caribe, pero es incluido pues forma parte de los Estados miembros del Sistema de Integración Centroamericano, SICA; y por parte de Asia Pacífico se presentarán los datos de Brunei Darussalam, República Popular China, República de Corea, Filipinas, Indonesia, Japón, Malasia, Taiwán, Singapur, Tailandia y Vietnam.

El principal objetivo de este ejercicio es visibilizar el impacto en el comercio internacional, de las regiones estudiadas (Asia Pacífico y Centroamérica), como también individualmente de cada uno de los países que las conforman; pues es sumamente importante ver cómo el nuevo orden mundial multipolar impacta en el “regionalismo geográfico”, el cual, según Mansfield, E. y Milner, H. hacen énfasis a la proximidad o cercanía y/o que estén comunicados por medio de un vínculo natural, en este caso, el Océano Pacífico.

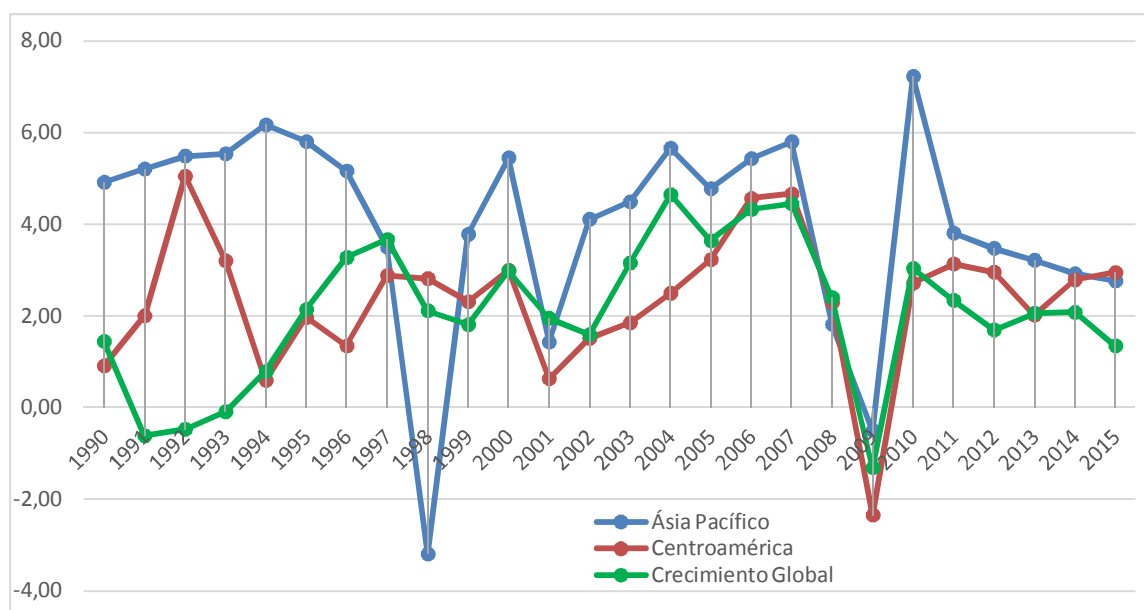
Es importante resaltar el acelerado crecimiento económico de la República Popular de China desde su reforma económica en 1978, pues para 1987 ya había duplicado su PIB y en la década de los 90 estaba ejecutando el “relanzamiento de la reforma”<sup>2</sup> alcanzando

---

<sup>2</sup> **“Relanzamiento de la reforma:”** Acción y/o grupo de estrategias impulsadas por Deng Xiaoping ante el Partido Comunista de China, PCC, en 1989, las cuales establecen el cambio de llevar una “Economía de Mercado Planificada” a una “Economía de Mercado Socialista”, esta última teniendo

duplicar nuevamente su PIB en 1995; por lo que el Banco Mundial hace la comparación con “Inglaterra, quien invirtió 60 años en doblar su PIB (con el apogeo de la Revolución Industrial crecía un 3% anual) Estados Unidos (en el siglo XIX) 50 años, Japón 35 años y Corea del Sur 11 años” (Bregolat, 2011) y que, a su vez, los dirigentes del partido popular fijaban metas más ambiciosas para inicios del año 2000, pues se vislumbraba ya, la consolidación de las negociaciones para su ingreso en la OMC.

Por tal razón, varios estadistas y economistas internacionales postulan que “Asia representará en el 2025 el 60% del PIB mundial, esto si logra vencer sus propias dificultades” (Attali, 1999, p. 46), por lo que a continuación, se presentará la gráfica del crecimiento porcentual del PIB global, asiático y centroamericano durante el tiempo de estudio, 1990 a 2015:



Fuente: Elaboración propia sobre la base de los datos del Banco Mundial y Expansión

En la gráfica anterior es posible visibilizar de una manera lineal el porcentaje de crecimiento del mundo y de cómo los acontecimientos detallados en el capítulo primero

---

varios ejes de trabajo como: las relaciones económicas en el exterior, la función de las empresas públicas, la seguridad social, la fiscalización y la banca. Estas acciones fueron aceptadas en el XIV Congreso del PCC realizado en 1992.

**DIRECTORA: NOEMÍ MELLADO**

**Propietario: INSTITUTO DE INTEGRACIÓN LATINOAMERICANA**

Calle 10 N° 1074 – (1900) LA PLATA

Provincia de Buenos Aires – Argentina

TEL/FAX: 54-0221-421-3202

**INFORME INTEGRAR**

**N° 109- ABRIL 2018**

CORREO ELECTRÓNICO ISSN 1850-6445

EN LÍNEA ISSN 1850-6453

del presente documento impactan en el crecimiento del PIB global, marcados por los grandes acontecimientos mencionados en el capítulo primero del presente documento.

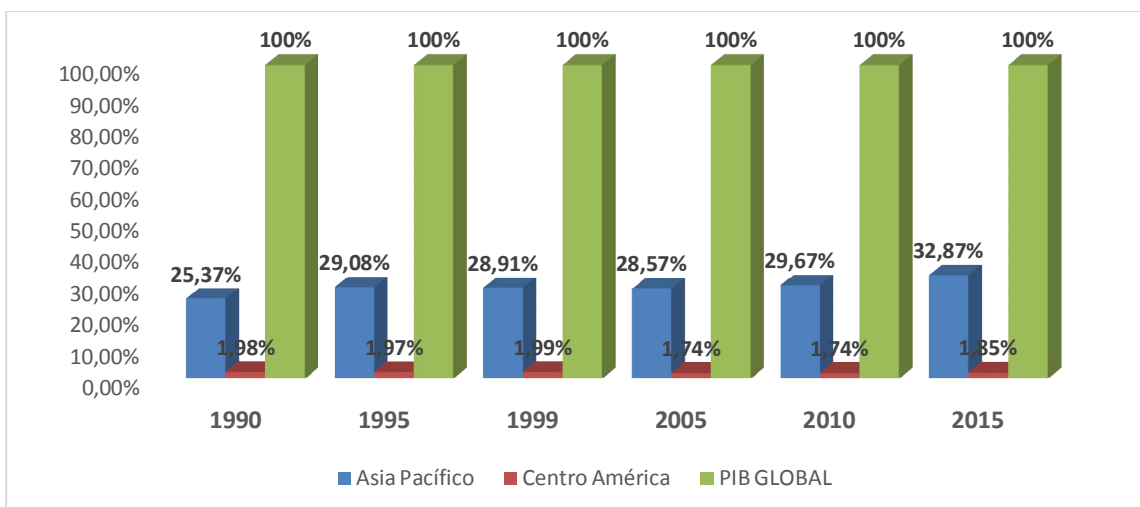
Claro ejemplo de ello es la relación en la mayoría de rangos temporales del crecimiento centroamericano respecto al mundial, y significativamente en 1991-1992, el cual se enmarca en la diversificación de ejes de trabajo de la ODECA y creación del Sistema de Integración Centroamericano, SICA.

Así también, el impacto de la crisis financiera de 2008, la cual afectó tanto a países industrializados, emergentes y envías de desarrollo, sin embargo, Centroamérica obtuvo un porcentaje de crecimiento menor al de Asia Pacífico y al porcentaje global, pues el istmo obtuvo -2,35% y Asia Pacífico -0,50% según datos del Banco Mundial.

El bajo impacto que tuvo dicha crisis en Asia Pacífico se debió principalmente a que la República Popular de China, “pues su contribución al aumento del PIB global ha sido desde el año 1990 al 2005 de un 24%, el doble que el de la India, Brasil y Rusia juntos” (Bregolat, 2011, p. 57) y que a su vez en 2008 tuvo un crecimiento del 10,61% y en 2009 un 6,19%, lo que generó grandes movimientos comerciales con los países vecinos.

Así también es posible visibilizar el impacto de la geopolítica tailandesa, la cual desencadenó una gran crisis financiera, afectando el crecimiento de la mayoría de países asiáticos en la cuenca del pacífico; sin embargo, China asume un papel preponderante al no devaluar el yuan y absorber las devaluaciones de sus países vecinos, lo que evita que se provoque un efecto dominó a nivel mundial, posicionándola como “locomotora del desarrollo global” y ocupando un rol emergente en la economía mundial.

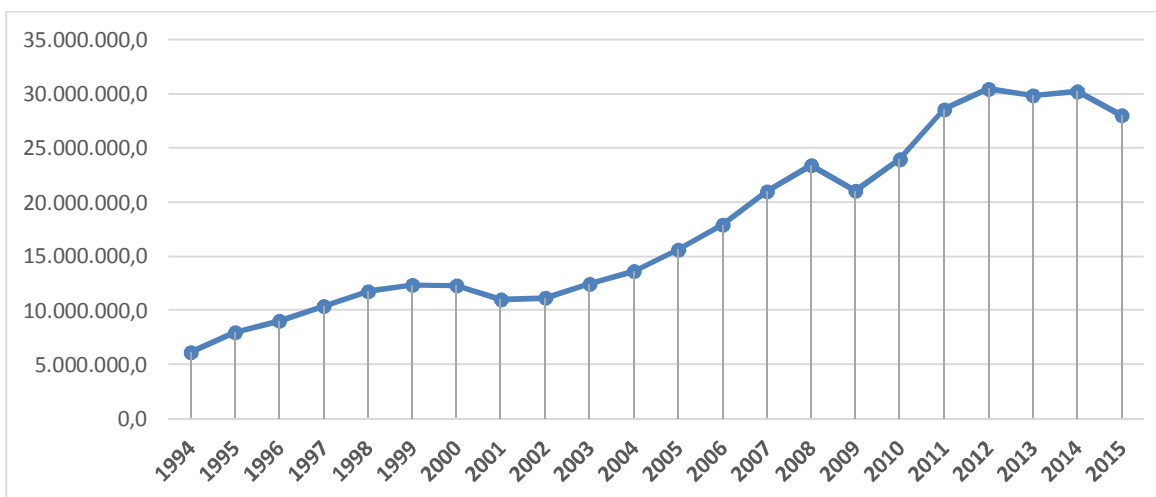
El realizar un comparativo del PIB de Asia Pacífico y Centroamérica es comparar el tamaño del planeta tierra con el tamaño de Júpiter, pues la diferencia tanto territorial, económica, poblacional y política son sumamente diferentes; sin embargo, a continuación, se mostrará un gráfico de la participación de cada una de las regiones en el PIB Global en un rango temporal de cada 5 años:



Fuente: elaboración propia sobre la base de los datos del Banco Mundial 2018.

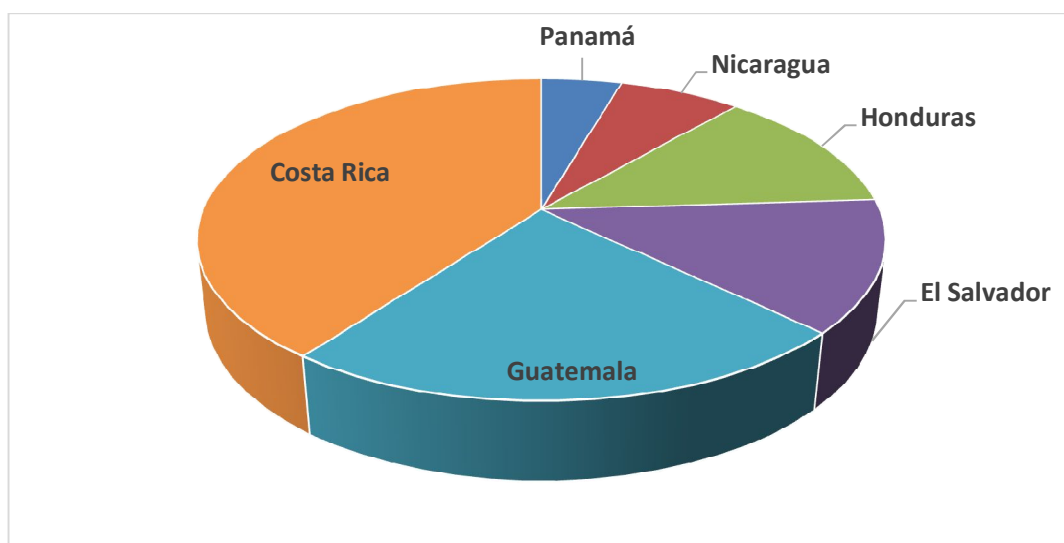
## VI. Relaciones comerciales de Centroamérica y Asia Pacífico

Por otro lado, el comercio internacional de Centroamérica ha estado sujeto al crecimiento global, haciendo énfasis que el mismo se ha cuadruplicado desde 1994 a 2015, pues según datos de la Secretaría de Integración Económica Centroamericana, SIECA, las exportaciones en 1994 sumaban \$6.097.239,30 mientras que en 2015 fueron de \$27.998.918,10. Este aumento es posible visibilizarlo mediante la gráfica siguiente:



Fuente: elaboración propia sobre la base de datos de la SIECA

Así también, el país centroamericano que posee mayor participación o porcentaje de exportaciones desde 1994 a 2015 es Costa Rica, aportando el 39,79%, seguido de Guatemala con un 23,05% y en tercer puesto El Salvador con un 13,16%; juntos los tres países antes mencionados poseen casi el 75% del total de exportaciones del istmo, mostrando esta premisa en la gráfica siguiente:



Fuente: elaboración propia con base en datos de la SIECA

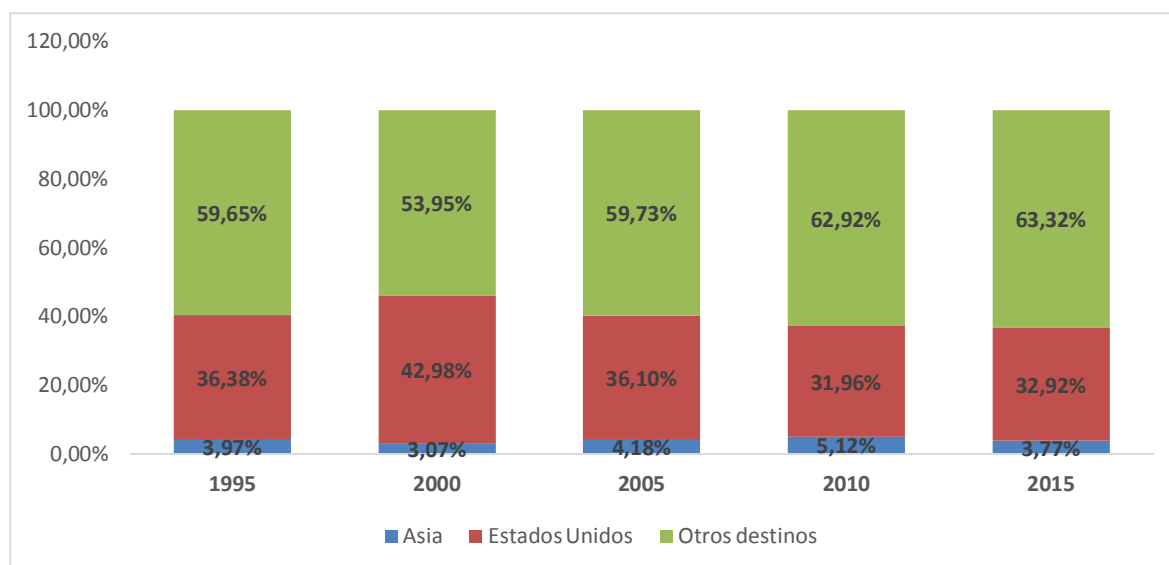
Así también, tomando de referencia las estadísticas de las partidas arancelarias de la Secretaría de Integración Económica Centroamericana, el principal producto exportado desde Centroamérica son “Frutas y frutos comestibles; cortezas de agrios (cítricos), melones o sandías” las cuales representan el 11,81% del total, seguido muy de cerca por el “Café, té, yerba mate y especias” los cuales significan el 11,44% del total exportado; el monto alcanzado entre ambas partidas arancelarias es de \$90.175.504,70 y los productos que menos se exportan son estaño y corcho, los cuales representan únicamente el 0,0052% del total exportado por la región (SIECA).

Respecto a las relaciones comerciales de Centroamérica con la República Popular China, las “máquinas, aparatos y material eléctrico, y sus partes” representan el 55,23% del total exportado a dicho país desde 1994 a 2015, el cual se incrementó significativamente desde el año 2004, seguido por los “reactores nucleares, calderas, máquinas, aparatos y artefactos mecánicos” los cuales representan el 10,03% del total exportado; siendo los

“cereales” la partida arancelaria menos utilizada en las exportaciones centroamericanas hacia China, pues únicamente representan 0,002% del total.

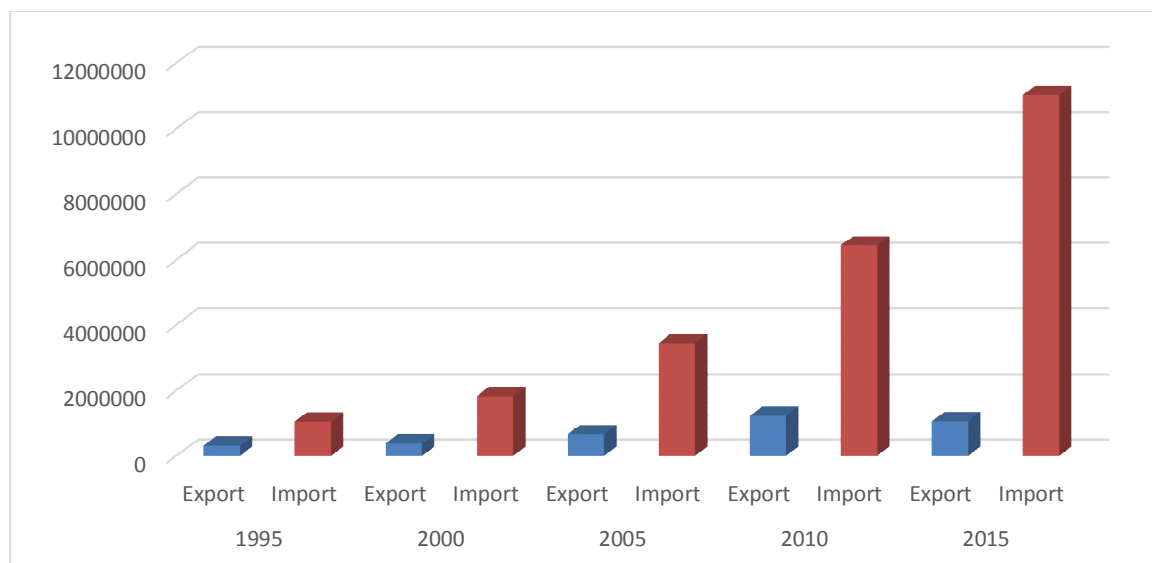
Así mismo, las relaciones comerciales centroamericanas con la República de China, Taiwán ha sido enmarcadas en cinco partidas arancelarias, las cuales representan poco más del 80% del total exportado, las cuales son: máquinas y aparatos eléctricos, azúcares, hierro y acero, pescados y crustáceos y carne, lo cual representa \$ 2.144.308,90 desde 1994 hasta 2015.

Es importante resaltar que el principal socio comercial del istmo centroamericano sigue siendo Estados Unidos, pues desde 1994 hasta 2015 ha mantenido una diferencia de gran proporción, respecto de las exportaciones enviadas a China, Taiwán, Corea del Sur, Japón y Singapur juntos, dicha premisa se representa en la gráfica mostrada a continuación:



Fuente: Elaboración propia con base en datos de la SIECA

Así también, es importante resaltar el impacto de la balanza comercial de los países centroamericanos respecto a Asia Pacífico, pues es significativamente dispareja, incrementando el déficit conforme el paso del tiempo, pues en 1995 el déficit era de aproximadamente del 69,82% y en el 2015 es de 90,44%. Esta premisa es presentada de manera gráfica a continuación:



Fuente: Elaboración propia sobre la base de los datos de la SIECA

En este punto, también es importante visibilizar el impacto comercial de la República Popular China en las importaciones de Centroamérica, pues a pesar de que no poseen relaciones diplomáticas, estas crecen desde 1997 a 2007 un promedio de 28,67% y en comparación con las importaciones realizadas desde la República de China, Taiwán, con quien, si se poseen relaciones diplomáticas, estas crecen un promedio de 7,88%.

Como es de esperar, respecto a la coyuntura internacional, posterior a la crisis financiera del 2008 y 2009, las importaciones chinas pasan a aumentar un promedio del 17,38% y las taiwanesas aumentan a un 9,6%, esto debido al incremento de importaciones en la partida “plástico y sus manufacturas”, las cuales suman un monto de \$ 848.944,30 de 2010 al 2015.

De esta manera es posible visibilizar el impacto geoeconómico de Asia Pacífico en las economías centroamericanas, en donde la balanza comercial se ve inclinada a un consumo sumamente mayor que a la cantidad exportada, demandando de esta manera analizar más a fondo las estrategias económicas del istmo y cómo afrontar los impactos de la globalización, sin quedar aislados del comercio internacional, pues es el principal bastión para alcanzar el desarrollo sostenible de la región.



**DIRECTORA: NOEMÍ MELLADO**

**Propietario: INSTITUTO DE INTEGRACIÓN LATINOAMERICANA**

Calle 10 N° 1074 – (1900) LA PLATA

Provincia de Buenos Aires – Argentina

TEL/FAX: 54-0221-421-3202

**INFORME INTEGRAR**

**N° 109– ABRIL 2018**

CORREO ELECTRÓNICO ISSN 1850-6445

EN LÍNEA ISSN 1850-6453

## **VII. Conclusiones**

Es claro que la multipolaridad está presente en el mundo desde varias décadas atrás, consolidándose en la década de los 90 y generando cambios geoeconómicos en la primera década del siglo XXI; de esta manera, es que los Estados buscan distintas soluciones a la problemática del cómo integrarse a la globalización sin impactar negativamente su crecimiento; sin embargo los acontecimientos internacionales marcaron un paso sumamente acelerado para las pequeñas economías centroamericanas, quienes se ven fuertemente influenciadas por los grandes movimientos de poder, los cuales son motivados por el comercio y las inversiones, quedando rezagadas respecto a su participación en el comercio internacional, pero ubicándolas geográficamente en una posición de suma importancia para la logística y comunicación entre las nuevas grandes hegemonías, como lo son la Unión Europea, Estados Unidos, China y Asia Pacífico.

De esta manera, el presente documento, buscó presentar la realidad geoeconómica que posee Centroamérica, respecto a sus relaciones comerciales con la economía emergente asiática y el movimiento diplomático que poseen respecto al principio de la RPC de “una sola China”, quedando en evidencia que la falta de relaciones diplomáticas no afecta el movimiento comercial entre China y el istmo centroamericano, pues es en las gráficas, cantidades y porcentajes presentados anteriormente, es posible visibilizar el crecimiento de las importaciones desde 1997 e impactando fuertemente en la balanza de pagos, la cual es dispareja inclusive comparándola con la balanza comercial que poseen los países centroamericanos con Estados Unidos.

Así también, es importante resaltar la coyuntura latinoamericana en la que se desenvuelve la región centroamericana, pues ha sido impactada fuertemente por conflictos armados previos al rango temporal del presente estudio, pero que influyeron en el movimiento geopolítico de la región, tanto interno como externamente y que marcaron las políticas económicas de la década, que, en varios de sus países, era la primer década dentro de la democracia, lo que marcó su inclusión a la globalización y el impacto multipolar, pues su principal socio comercial ha sido Estados Unidos y que posterior a 2001, año marcado por los ataques terroristas como por el ingreso de China a la OMC, Centroamérica inicia sus gestiones comerciales con vistas a las economías en la cuenca

**DIRECTORA: NOEMÍ MELLADO**

**Propietario: INSTITUTO DE INTEGRACIÓN LATINOAMERICANA**  
Calle 10 N° 1074 – (1900) LA PLATA  
Provincia de Buenos Aires – Argentina  
TEL/FAX: 54–0221–421–3202

**INFORME INTEGRAR**

**N° 109– ABRIL 2018**

CORREO ELECTRÓNICO ISSN 1850-6445  
EN LÍNEA ISSN 1850-6453

del Océano Pacífico, lo que permitió el aumento tecnológico de la ciudadanía, pero que impacto en la balanza comercial.

Otro punto importante que fue abordado en el documento es el regionalismo del istmo, materializado en el Sistema de Integración Centroamericano, el cual ha jugado un rol importante tanto en la economía de la región, por medio del fomento al Mercado Común y futuros pasos a la Unión Aduanera, como también en la política de cada uno de los países, pues es visible en las gráficas presentadas, el crecimiento que tuvo el PIB centroamericano posterior a su creación.

## **Bibliografía**

Abad Liñán, J. (13 de diciembre de 2016). *El País*. Obtenido de EE UU NO QUIERE ROMPER EL 'STATU QUO': [https://elpais.com/internacional/2016/12/12/actualidad/1481565328\\_189743.html](https://elpais.com/internacional/2016/12/12/actualidad/1481565328_189743.html)

Alianza del Pacífico. (27 de enero de 2018). *¿Que es la Alianza?* Obtenido de <https://alianzapacifico.net/que-es-la-alianza/#antecedentes>

Arias Pelerano, F. (1979). *Notas sobre la concepción del mundo y política*. Buenos Aires, Argentina: Editorial Universitaria de Buenos Aires.

Attali, J. (1999). *Diccionario del Siglo XXI*. Barcelona, España: Ediciones Paidós Ibérica.

Banco Mundial. (2016). *Banco Mundial*. Recuperado el 03 de febrero de 2018, de Crecimiento del PIB per cápita (% anual): <https://datos.bancomundial.org/indicador/NY.GDP.PCAP.KD.ZG?view=chart>

Berggruen, N., & Gardels, N. (2013). *Gobernanza inteligente para el Siglo XXI*. (F. Corriente Basús, & M. Izquierdo Ramón, Trads.) Buenos Aires, Argentina: Santillana Ediciones Generales.

Bernal-Meza, R. (marzo de 2017). Relaciones Económicas Internacionales. Apunte de cátedra de maestría. Instituto de Integración Latinoamericana. Universidad Nacional de La Plata.

Bernal-Meza, R., & Masera, G. (junio de 2008). El retorno del regionalismo. Aspectos políticos y económicos. *Revista Aportes para la Integración Latinoamericana, Año XIV*(N° 18).

Bernal-Meza, R., & Quintanar, S. V. (2012). *Regionalismo y Orden Mundial: Suramérica, Europa, China*. Ciudad Autónoma de Buenos Aires, Argentina: Grupo Editor Latinoamericano.

Bonilla Silva, J. P. (2017). *ALBA - Alianza del Pacífico - Grupo de los Tres: su impacto geopolítico / geoeconómico en Centroamérica*. Del grupo de los tres al ALBA y la Alianza del Pacífico: cambios en el regionalismo de Venezuela y Colombia y consecuencias para el Caribe. La Plata: Instituto de Integración Latinoamericana. Trabajo de maestría inédito.

**DIRECTORA: NOEMÍ MELLADO**

**Propietario: INSTITUTO DE INTEGRACIÓN LATINOAMERICANA**  
Calle 10 N° 1074 – (1900) LA PLATA  
Provincia de Buenos Aires – Argentina  
TEL/FAX: 54-0221-421-3202

**INFORME INTEGRAR**

**N° 109– ABRIL 2018**

CORREO ELECTRÓNICO ISSN 1850-6445  
EN LÍNEA ISSN 1850-6453

Bregolat, E. (2011). *La Segunda Revolución China: claves para entender el país más importante del siglo XXI*. Buenos Aires, Argentina: Capital Intelectual.

Central América Data. (25 de julio de 2014). *Central América Data, información de negocios*. Obtenido de Taiwán y Centroamérica: Comercio y diplomacia: [https://www.centralamericadata.com/es/article/home/Taiwn\\_y\\_Centroamerica\\_\\_Comercio\\_y\\_diplomacia](https://www.centralamericadata.com/es/article/home/Taiwn_y_Centroamerica__Comercio_y_diplomacia)

Cienfuegos Mateo, M. (Septiembre de 2017). Gobernabilidad, instituciones y derecho de la UE: una experiencia para la integración sudamericana. Apunte de cátedra de maestría. Instituto de Integración Latinoamericana. Universidad Nacional de La Plata.

Cueto, W. J., & Guardamagna, M. (junio de 2012). *Scielo*. (D. a. estatal, Editor) Recuperado el 26 de enero de 2018, de [http://www.scielo.org.ar/scielo.php?script=sci\\_arttext&pid=S1851-37272012000100001](http://www.scielo.org.ar/scielo.php?script=sci_arttext&pid=S1851-37272012000100001)

Data, C. (11 de mayo de 2011). *Central América Data, información de negocios*. Obtenido de Nicaragua estrecha lazos comerciales con China: [https://www.centralamericadata.com/es/article/home/Nicaragua\\_estrecha\\_lazos\\_comercial\\_es\\_con\\_China](https://www.centralamericadata.com/es/article/home/Nicaragua_estrecha_lazos_comercial_es_con_China)

Data, C. A. (9 de abril de 2013). *Central América Data, información de negocios*. Obtenido de El Salvador abriría oficina comercial en China: [https://www.centralamericadata.com/es/article/home/El\\_Salvador\\_abrira\\_oficina\\_comercial\\_en\\_China](https://www.centralamericadata.com/es/article/home/El_Salvador_abrira_oficina_comercial_en_China)

Dougherty, J. E. (1990). *Teorías en pugna de las Relaciones Internacionales*. New York, Estados Unidos: HarperCollins Publishers, Inc. Obtenido de <http://biblio3.url.edu.gt/Publi/Libros/2013/TeoriaPugna-RelacionesI/07.pdf>

Dugin, A. (10 de noviembre de 2015). *Página Transversal*. Recuperado el 14 de enero de 2018, de La multipolaridad. Definición y diferenciación entre sus significados: <https://paginatransversal.wordpress.com/2016/01/15/la-multipolaridad-definicion-y-diferenciacion-entre-sus-significados/>

Expansión. (2015). *Expansión Country Economy*. Recuperado el 03 de febrero de 2018, de Taiwan GDP - Gross Domestic Product: <https://countryeconomy.com/gdp/taiwan>

G20. (22 de Enero de 2018). G20. Obtenido de ¿Que es el G20?: <https://www.g20.org/es/g20/que-es>

Giacalone, R. (2017). Del Grupo de los tres al ALBA y la Alianza del Pacífico. Dinámicas geopolíticas y geoeconómicas del Regionalismo Latinoamericano. Apunte de cátedra de maestría. Instituto de Integración Latinoamericana. Universidad Nacional de La Plata.

Gobierno de Chile. (s.f.). *Dirección General de Relaciones Económicas Internacionales*. Recuperado el 26 de enero de 2018, de Ministerio de Relaciones Exteriores: <https://www.direcon.gob.cl/preguntas-frecuentes/acuerdos-de-libre-comercio/>

Luxner, L. (22 de julio de 2014). *The Tico Times*. Obtenido de Even without diplomatic ties, Costa Rica still ranks as Taiwan's top Central America trade partner: <http://www.ticotimes.net/2014/07/22/even-without-diplomatic-ties-costa-rica-still-ranks-as-taiwans-top-central-america-trade-partner>

**DIRECTORA: NOEMÍ MELLADO**

**Propietario: INSTITUTO DE INTEGRACIÓN LATINOAMERICANA**  
Calle 10 N° 1074 – (1900) LA PLATA  
Provincia de Buenos Aires – Argentina  
TEL/FAX: 54-0221-421-3202

**INFORME INTEGRAR**

**N° 109– ABRIL 2018**

CORREO ELECTRÓNICO ISSN 1850-6445  
EN LÍNEA ISSN 1850-6453

Mercosur. (26 de Enero de 2018). *Países del MERCOSUR*. Obtenido de <http://www.mercosur.int/innovaportal/v/7823/2/innova.front/paises-del-mercosur>

Ministerio de Comercio. (05 de 09 de 2008). *Ministerio de Comercio de la República Popular China*. Obtenido de Primeros diez socios comerciales de China : <http://spanish.mofcom.gov.cn/aarticle/estadistica/imyexport/200809/20080905766453.html>

Molina Díaz, E. (2014). *La integración económica en Asia-Pacífico, evolución y perspectivas*. (C. L. Sociales, Ed.) Centro de Investigaciones de Economía Internacional. Obtenido de <http://biblioteca.clacso.edu.ar/Cuba/ciei-uh/20140306043442/1.pdf>

Perrotta, D. (2013). *Relaciones Internacionales: teorías y debates*. Buenos Aires, Argentina: Editorial Univesritaria de Buenos Aires.

Ruiz de Almirón, V. (12 de julio de 2013). *ABC Economía*. Obtenido de Taiwán, una economía joven que busca su lugar en el mundo: <http://www.abc.es/economia/20130712/abci-taiwan-economia-joven-201307111606.html>

Ruiz Hidalgo, H. (s.f.). *Aprobado TLC entre Costa Rica y China*. Obtenido de Observatorio de Comercio Exterior, Universidad Estatal a Distancia: <https://www.uned.ac.cr/ocex/index.php/124-boletines-articulos/89-aprobado-tlc-entre-costa-rica-y-china>

Savio, R. (2015). Gobernabilidad mundial y valores comunes: el debate ineludible. *Relaciones Internacionales*, 179 - 197.

SICE. (31 de enero de 2018). *Sistema de Información de Comercio Exterior*. Obtenido de Organización de Estados Americanos: [http://www.sice.oas.org/TPD/GTM\\_TWN/GTM\\_TWN\\_s.ASP](http://www.sice.oas.org/TPD/GTM_TWN/GTM_TWN_s.ASP)

SIECA. (s.f.). *Sistema de Estadísticas de Comercio de Centroamérica*. Recuperado el 03 de febrero de 2018, de Secretaría de Integración Económica Centroamericana: <http://www.sec.sieca.int/>

Tussie, D. (2015). Relaciones Internacionales y Economía Política Internacional: notas para el debate. (I. d. Internacionales, Ed.) *Relaciones Internacionales, Año 24*(No. 48), 155-171.

Vidal Liy, M. (13 de diciembre de 2016). *El País*. Obtenido de ¿Qué es Una Sola China?: [https://elpais.com/internacional/2016/12/12/actualidad/1481565328\\_189743.html](https://elpais.com/internacional/2016/12/12/actualidad/1481565328_189743.html)

Zurita González, J., Martínez Pérez, J., & Rodríguez Montoya, F. (septiembre-octubre de 2009). La crisis financiera y económica del 2008. Origen y consecuencias en los Estados Unidos y México. *El Cotidiano*, 157, 17-27. Obtenido de La crisis financiera y económica del 2008. Origen y consecuencias en los Estados Unidos y México.

## **BOLIVIA EN EL SIGLO XXI: TRANSFORMACIONES EN LA RELACIÓN DE FUERZAS.**

### **DE LA EXPERIENCIA NEOLIBERAL A UN PRESIDENTE INDÍGENA REPRESENTANTE DEL PUEBLO\***

**Santiago Restivo**  
Lic. en Administración

- Qué.  
- ¿Vamos a ganar?  
- Claro, si no valen para nada.”  
**No habrá más penas ni olvido**  
**Oswaldo Soriano (1978)**

#### **I. Introducción**

La lucha que los pueblos encarnan en determinados momentos históricos de un país puede llevar a diversos resultados políticos, económicos, sociales y culturales. Lo cierto es que cuando el pueblo se levanta, difícilmente el rumbo de esa nación siga siendo el mismo, y también es cierto que difícilmente esté equivocado en la reivindicación que lo motiva.

El episodio puede ser repentino, espasmódico, aislado, puntual, duradero, estratégico, armado, como quiera definirse según el lapso que conlleve. Sin embargo, la razón que mueve a un pueblo a la pelea, es el símbolo de agotamiento para un sistema que lo rige, lo castiga y ahoga. Es el cansancio lo que provoca la sublevación, es el fin de la tolerancia.

La historia reciente de Bolivia nos muestra cómo diferentes actores de los sectores más vulnerables, fueron construyendo una resistencia en la calle con el objetivo de ponerle fin a un modelo de producción, acumulación y distribución de la riqueza que tenía como único objetivo vender la patria a manos foráneas, y a costa del hambre del pueblo.

---

\* Trabajo realizado en el marco de la Maestría en Integración Latinoamericana, Instituto de Integración Latinoamericana, Facultad de Ciencias Jurídicas y Sociales Universidad Nacional de la Plata.

**DIRECTORA: NOEMÍ MELLADO**

**Propietario: INSTITUTO DE INTEGRACIÓN LATINOAMERICANA**

Calle 10 N° 1074 – (1900) LA PLATA

Provincia de Buenos Aires – Argentina

TEL/FAX: 54-0221-421-3202

**INFORME INTEGRAR**

**N° 109 – ABRIL 2018**

CORREO ELECTRÓNICO ISSN 1850-6445

EN LÍNEA ISSN 1850-6453

Pero esta vez, a diferencia de otros momentos críticos que atravesó el país durante los últimos sesenta años de inestabilidad, fue surgiendo una alternativa política que pudo representar, desde la institucionalidad, las reivindicaciones de los excluidos y hacer de ellas la plataforma política que compita en las urnas con el proyecto neoliberal (con sus diversos candidatos más o menos maquillados) que gobernó desde la vuelta de la democracia en la década del ochenta.

Quien mejor supo construir ese camino político fue Evo Morales con el MAS, entendiendo perfectamente que la lucha del pueblo debía tener un representante del pueblo, con base trabajadora e indígena, como la gran mayoría de los habitantes del país. Pero también supo hacer una lectura histórica del proceso, e identificó que la democracia y estabilidad institucional no podía ponerse en juego. Momentos como esos ya le habían costado a Bolivia mucha pobreza, atraso y sobre todo, sangre derramada.

Este breve trabajo tiene como objetivo entender por qué Evo Morales Ayma se transformó en el primer presidente indígena y sindical en la historia de Bolivia. Conocer el proceso histórico que fue construyendo el camino para que fuera él y no otro el resultado político de la lucha social. Entender por qué su agenda política no podía ser otra que la ofrecida al pueblo que lo votó.

También, identificar cómo la pelea reivindicativa de las masas, acompañada con una alternativa política, logró cambiar el paradigma estatal en el país. De un Estado excluyente para pocos, a un Estado benefactor con medidas de inclusión social, participación ciudadana y distribución de la riqueza como nunca antes se haya visto, acompañando un proceso similar que atravesó diferentes países de la región.

## **II. 1985, el último quiebre**

Desde su independencia, Bolivia ha vivido algunos momentos clave que provocaron cambios en los paradigmas políticos y económicos de gobierno. En diversas etapas se encuentra un Estado más participativo e interventor, beneficiando a los sectores más relegados, y en otros momentos, se puede ver un Estado menos participativo o con perspectivas más liberales, consensuando con la oligarquía.

**DIRECTORA: NOEMÍ MELLADO**

**Propietario: INSTITUTO DE INTEGRACIÓN LATINOAMERICANA**  
Calle 10 N° 1074 – (1900) LA PLATA  
Provincia de Buenos Aires – Argentina  
TEL/FAX: 54-0221-421-3202

**INFORME INTEGRAR**

**N° 109 – ABRIL 2018**

CORREO ELECTRÓNICO ISSN 1850-6445  
EN LÍNEA ISSN 1850-6453

Cada una de estas etapas tuvo su consecuencia en la población trabajadora (formal e informal), donde a veces tomaron más participación los mineros, los campesinos o los cocacoleros, con el denominador común de la cuestión indígena. La etnia aborígen está presente y vigente, durante toda la historia del país, lo que provoca gran participación de costumbres aborígenes como así también un fuerte racismo desde la clase dominante (Marien, 2003).

En 1985 se puede identificar el último quiebre de paradigma económico acompañado desde la política estatal. En agosto de ese año se sancionó el decreto supremo 21060 que marcaría el nacimiento del Neoliberalismo en el país. Pero para llegar a este momento es importante conocer algunas características del desarrollo boliviano.

Bolivia pasó de ser uno de los países más ricos de la región durante la época de la conquista a terminar siendo uno de los países más atrasados, pobres y desiguales. La principal actividad productiva fue, durante todo su historia, la primarización de la economía: minera de plata y estaño, la tierra para el caucho, castaña y soja, y energía petrolera y gasífera. Todo pensando en el mercado mundial. Lorgio Orellana Aillon lo define de la siguiente manera: “En Bolivia, la ‘etapa oligárquica’ no fue una fase del desarrollo capitalista, sino que fue el desarrollo del capitalismo”, lo que provocó la “supeditación del Estado al imperialismo y su debilidad institucional, la pequeñez y fragmentación del mercado interno, la inextricable amalgama entre la dominación clasista y la dominación racial y, por lo tanto, la ideología señorial y oligarquía de sus clases dominantes” (Orellana Aillon, 2006).

Durante esta etapa, donde el poder económico fue mutando de una actividad económica a otra, a la par que se fue formando el Estado oligárquico, tal como se definió más arriba, se vivió una continuidad de las condiciones coloniales en todas sus características, por lo menos durante el siglo XIX y bien entrado el XX.

El país se partió entre un occidente minero y terrateniente con zonas clave como Potosí, Cochabamba y Chuquisaca respectivamente, y un oriente abandonado. En esta etapa no faltaron los conflictos, aunque entre los mismos dominadores, por la mayor riqueza del Estado. La consecuencia fue una guerra civil que terminó mudando la capital económica del país hacia la ciudad de La Paz, desarticulando el eje de poder Potosí-Sucre. La

**DIRECTORA: NOEMÍ MELLADO**

**Propietario: INSTITUTO DE INTEGRACIÓN LATINOAMERICANA**

Calle 10 N° 1074 – (1900) LA PLATA

Provincia de Buenos Aires – Argentina

TEL/FAX: 54-0221-421-3202

**INFORME INTEGRAR**

**N° 109– ABRIL 2018**

CORREO ELECTRÓNICO ISSN 1850-6445

EN LÍNEA ISSN 1850-6453

disputa no incluyó en ningún momento las mejoras que necesitaban las clases dominadas (Torrío Terán, 2006).

Ya en los años treinta, con la Guerra del Chaco (1932) comienzan veinte años de movimientos políticos que culminan con la conocida Revolución del 52. La guerra con Paraguay se dio por intereses energéticos en la zona oriental del país, que hasta ese momento no había sido desarrollada. La Standard Oil en Bolivia y la Shell Oil en Paraguay. Durante estos veinte años comienza la organización política de diversos sectores sociales que por primera vez se atreven a cuestionar el *statu quo* de la oligarquía boliviana comandando el país (Torrío Terán, 2006).

El hecho más violento en este periodo fue el colgamiento del presidente Gualberto Villareal en 1946, nacionalista que fue acusado de “nazi-fascista” por el tándem minero-feudal que se había visto perjudicado por medidas políticas como el reconocimiento de los sindicatos de obreros y la abolición del pongueaje<sup>3</sup>. Terminaba así, salvajemente, la primera experiencia de un gobierno popular en la historia boliviana.

Quien aprovechó y tomó como propio estos años de revuelta social, fue el Movimiento Nacionalista Revolucionario (MNR), que en 1951 gana las elecciones presidenciales. Luego de haber sido desestimadas por el vigente mandatario, se da lugar al levantamiento de 1952 y Paz Estenssoro toma el poder ejecutivo, tal como habían dicho las urnas un año antes.

En sintonía con lo que venía sucediendo en otras partes de la región, el gobierno del MNR trató de llevar a cabo políticas nacionalistas, de distribución de la riqueza y desarrollo productivo con la premisa de sustituir importaciones. Los primeros años hubo reformas centrales como: nacionalización de minas de estaño, reforma agraria que distribuyó tierras a comunidades indígenas, sufragio universal y reestructuración de las Fuerzas Armadas. Para llevar adelante parte de estas políticas, hubo una fuerte participación de fondos estadounidenses que monopolizaron la participación de terceros países en Bolivia (Silva Mena, 2013).

---

<sup>3</sup> En las región andina conocido como servidumbre indígena que desde la colonia han obligado a los indios a prestar servicio en entidades públicas y privadas (Rossana Barragán y Seemin Qayum, 1997).



**DIRECTORA: NOEMÍ MELLADO**

**Propietario: INSTITUTO DE INTEGRACIÓN LATINOAMERICANA**

Calle 10 N° 1074 – (1900) LA PLATA

Provincia de Buenos Aires – Argentina

TEL/FAX: 54-0221-421-3202

**INFORME INTEGRAR**

**N° 109– ABRIL 2018**

CORREO ELECTRÓNICO ISSN 1850-6445

EN LÍNEA ISSN 1850-6453

Por primera vez en la historia del país, las clases trabajadoras participaban en la toma de decisiones sobre el rumbo a seguir. Una nueva forma de Estado arrancaba.

Los gobiernos del MNR duraron hasta 1964, cuando empezaría la época de las dictaduras. Diferentes golpes de estado caracterizaron los siguientes veinte años, pero con la impronta de no relegar los derechos adquiridos en los avances que la revolución dio. El Estado de bienestar, en mayor o menor medida según los tintes del dictador de turno, seguía presente.

Con la vuelta a la democracia en 1982 comienza una nueva época política y económica, con consecuencias deplorables para el pueblo. Con el decreto de 1985 se inaugura formalmente el neoliberalismo en Bolivia y empiezan a germinar las semillas de la resistencia, pero esta vez, con la salvedad de respetar la institucionalidad política, hasta donde se pueda tolerar. Como pasaba en toda la región, en algunos países más pronto que otros, el Estado comienza su retirada como símbolo de garantía y cuidado de la sociedad, dando paso al Mercado (financiero, de las grandes multinacionales) como “protector” del bien común.

### **III. El neoliberalismo boliviano**

Con la vuelta a la democracia y luego de la inestabilidad gubernamental que reinó en el periodo dictatorial, Bolivia entra en un periodo conocido como “Democracia Pactada”. Este pacto consistía en acuerdos dentro del congreso entre los diferentes partidos tradicionales que garantizarían no solo la gobernabilidad, sino hasta la elección del presidente.

Mientras esta paz institucional sucedía, el rumbo económico que tomaba la nación era cada vez más asfixiante para el pueblo, con una fuerte extranjerización de los recursos naturales, con privatizaciones de empresas públicas y con toma de deuda internacional. Combo que arrojó un gran ganador: las multinacionales. Periodo muy similar al que se iba viviendo en toda la región.

El pacto democrático imposibilitaba que las protestas de la sociedad fueran canalizadas desde lo político, quedando como única alternativa la vía violenta, la toma de la calle, la resistencia.

**DIRECTORA: NOEMÍ MELLADO**

**Propietario: INSTITUTO DE INTEGRACIÓN LATINOAMERICANA**  
Calle 10 N° 1074 – (1900) LA PLATA  
Provincia de Buenos Aires – Argentina  
TEL/FAX: 54-0221-421-3202

**INFORME INTEGRAR**

**N° 109- ABRIL 2018**

CORREO ELECTRÓNICO ISSN 1850-6445

EN LÍNEA ISSN 1850-6453

Estos cambios económicos se dan desde la premisa neoliberal de buscar la mejor “productividad” de la economía boliviana, dejando de lado o perjudicando, con decisiones políticas a merced de los empresarios internacionales, los pequeños productores campesinos y vendiendo las empresas mineras nacionales, afectando directamente a gran parte de la población que dependía de estos rubros.

A la par, cualquier levantamiento o manifestación social era reprimido por el ejército. La correlación de fuerza entre los sectores de la sociedad boliviana fue brutalmente corrida y acumulada por la oligarquía, retrocediendo a años antes de la revolución de 1952. Pero esta vez con el agravante de tener un fuertísimo componente de capitales extranjeros que la sustentaba.

Trayendo nuevamente a Lorgio Orellana Aillon, podemos definir estos años de la siguiente manera: “mientras que a través de los sindicatos, las masas populares ejercieron un poder relativo sobre el Estado nacionalista, el ‘sistema de partidos políticos’ fue el mecanismo principal de reproducción del poder oligárquico en el Estado neoliberal y el Ejército devino en el ‘garante del sistema democrático’”, donde “desde 1985, la instauración de un régimen político presidencialista, subordinado a las ‘agencias de cooperación’, a las transnacionales y vinculado a los empresarios locales, configuraron una estructura controlada por minorías privilegiadas, legitimadas a través del procedimiento electoral y protegidas por el brazo armado. La ‘oligarquización’ del poder implicó la drástica reducción del universo democrático, no obstante las liturgias electorales que caracterizaron la época” (Orellana Aillon, 2006)

Manuel De la Fuente expone algunos números: “el ingreso per cápita pasa de 1019 dólares en 1997 a 910 en 2003 (Nueva Economía: 2004). Por otra parte, las desigualdades se incrementaron: en efecto, el Índice de Gini pasó de 0,52 de principios de los 90 a 0,61 en el 2002 (Tokarsky: 2005). Además, los niveles de desempleo y de pobreza se mantienen elevados. En 2002, un 64% de la población boliviana era considerada pobre” (De la Fuente, 2011).

#### **IV. La coca, plataforma de despegue**

Durante los últimos años de dictadura, a finales de los setenta, comienza a desarrollarse más fuertemente el negocio de la hoja de coca, a tal punto que pasa a ser la nueva

**DIRECTORA: NOEMÍ MELLADO**

**Propietario: INSTITUTO DE INTEGRACIÓN LATINOAMERICANA**  
Calle 10 N° 1074 – (1900) LA PLATA  
Provincia de Buenos Aires – Argentina  
TEL/FAX: 54-0221-421-3202

**INFORME INTEGRAR**

**N° 109– ABRIL 2018**

CORREO ELECTRÓNICO ISSN 1850-6445  
EN LÍNEA ISSN 1850-6453

estrella de la economía nacional. También empieza a ser destinada para la producción de cocaína y el negocio del narcotráfico. La hoja de coca se metió definitivamente en la política boliviana para no irse nunca más.

La vuelta a la democracia, acompañada a su vez con los sucesos internacionales que iban dejando cada vez más ganador de la guerra fría a Estados Unidos y el capitalismo salvaje, le abrió nuevamente las puertas de Bolivia al imperio norteamericano, sumando a la intromisión económica, la “seguridad” para poder controlar la producción de coca y evitar uno de los focos continentales del narcotráfico.

Los gobernantes de ese momento nunca pudieron identificar en la producción cocalera un motor de la economía. Fueron sancionando diversas leyes prohibitivas para el cultivo (Ley 1008 en 1988) y dejando entrar a la DEA (Administración Para el Control de Drogas, agencia del Departamento de Justicia norteamericano) realmente como si fuera su patio trasero. Mientras tanto, el sector cocalero sumaba trabajadores y se fortalecía cada vez más, dado que las otras actividades productivas iban siendo saqueadas por las multinacionales que echaban trabajadores con la premisa de la “productividad”. El combo estaba armado y listo para explotar.

El sector cocalero ya era para ese entonces el más fuerte “contrapoder” del Estado neoliberal. Esa migración interna que las políticas económicas fueron generando se transformó en mayor organización y experiencia sindical, proveniente de los mineros y campesinos erradicados de sus trabajos originales (Espinoza, Andre Gerardi, & Sangalli, 2017).

Los finales de la década del ochenta, todos los noventa y el comienzo del siglo XXI estuvieron marcados por la lucha de los cocaleros y la respuesta represiva del Estado, que ya había formalizado en 1994 el “Plan de Acción Inmediata Opción Cero” y en 1997 el “Plan Dignidad” que tenía como premisa “Coca cero”.

Al poder de organización y movilización que adquirió el movimiento cocalero, hay que sumarle la conducción táctica y estratégica de Evo Morales, quien aportó una mirada política superadora capaz de poder generar un discurso contra-hegemónico, representando no solamente las reivindicaciones del sector, sino las demandas de toda una sociedad que venía sufriendo los embates del sistema neoliberal. No eran solamente

**DIRECTORA: NOEMÍ MELLADO**

**Propietario: INSTITUTO DE INTEGRACIÓN LATINOAMERICANA**  
Calle 10 N° 1074 – (1900) LA PLATA  
Provincia de Buenos Aires – Argentina  
TEL/FAX: 54-0221-421-3202

**INFORME INTEGRAR**

**N° 109– ABRIL 2018**

CORREO ELECTRÓNICO ISSN 1850-6445  
EN LÍNEA ISSN 1850-6453

los cocaleros los castigados por este paradigma extranjerizante y saqueador, sino también los campesinos pequeños productores, los mineros que perdían sus fuentes de trabajo por la privatización de las empresas estatales, los sectores urbanos crecientes por la migración interna que no podían insertarse en un mercado local cada vez más pequeño, en fin, los sectores más humildes.

También fueron recogidas en este discurso las reivindicaciones aborígenes, que como ya se mencionó, son transversales a toda la sociedad (salvo minorías). Hay 32 pueblos originarios y en la zona urbana representan alrededor del 53 % de la población (Marien, 2003). Pablo Stefanoni hace el siguiente análisis sobre esto: “la incorporación de símbolos tradicionales como pututus y wiphalas en las movilizaciones cocaleras da cuenta de la andinización o wiphalización de su discurso. A la vez que la coca como recurso natural ‘de interés estratégico’ permite una cierta recuperación –selectiva– de la retórica original del NR (Argandoña, 2002), sólo que ya no se trata de la plata o el estaño sino de la hoja ‘sagrada’” (Stefanoni, 2003).

Se va forjando de esta manera la representación de Evo Morales. El sindicato cocalero sirvió como plataforma de despegue para el conocimiento público, pero la intuición política de conformar un partido como alternativa reivindicativa dentro de la vida institucional del país (MAS-IPSP, Movimiento Al Socialismo – Instrumento Político por la Soberanía de los Pueblos), fue el salto definitivo e inicio del camino que lo terminaría coronando presidente de la nación.

Lo ayudó, y es importante mencionarlo, la Ley de Participación Popular de mediados de los noventa, que es aprovechada para llegar a la gestión de algunas alcaldías urbano-rurales por indígenas y campesinos. Lo cual va forjando una experiencia en la administración pública y fortalece, hacia el interior de estos grupos, la idea de poder acceder al poder nacional (De la Fuente, 2011).

## **V. Las guerras, el límite**

Bolivia comenzó el nuevo siglo forjando una nueva independencia para el pueblo. Un poco menos de doscientos años atrás, la clase comerciante lograba la autonomía de la administración española, y arrastraba a todo el pueblo boliviano a lo que sería una forma de acumular y distribuir riqueza similar a la etapa colonial que se acababa de “erradicar”.

**DIRECTORA: NOEMÍ MELLADO**

**Propietario: INSTITUTO DE INTEGRACIÓN LATINOAMERICANA**

Calle 10 N° 1074 – (1900) LA PLATA

Provincia de Buenos Aires – Argentina

TEL/FAX: 54-0221-421-3202

**INFORME INTEGRAR**

**N° 109– ABRIL 2018**

CORREO ELECTRÓNICO ISSN 1850-6445

EN LÍNEA ISSN 1850-6453

Con la administración pública en su poder, la oligarquía tuvo que afrontar dos guerras: la del Pacífico y la del Chaco, junto a la guerra civil que se mencionó más arriba. Con victoria, derrota o empate, sin importar el resultado de las mismas, nada hizo cambiar la estructura del poder en el país. Como vimos, fue la revolución del 52 la que cambió el paradigma estatal, aunque la distribución de la riqueza quedara, aun, relegada y en plena puja.

Pero los años 2000 comienzan con dos nuevas “guerras”, a las que también podríamos denominar “de la independencia”. Una nueva independencia. La del pueblo, de los humildes. Se da, por fin, la guerra de los oprimidos que quedó pendiente cuando en 1825 Sucre lograba la victoria en Ayacucho.

Los conflictos del agua en 2000 y el conflicto del gas en 2003 fueron denominados mediáticamente, pero aceptado por los protagonistas, como la “Guerra del agua” y “Guerra del gas” respectivamente. Ambas disputas consistieron en levantamientos populares contra las medidas de privatización en el control de ambos recursos naturales. Un golpe más que la administración neoliberal daba en el país.

Entre ambos conflictos sucedieron otros hechos que provocaron el levantamiento popular: conflicto en los plantíos de coca de Chapare en enero de 2003 con 13 cocaleros muertos, y el conflicto del impuestazo a los salarios de los trabajadores en febrero del mismo año, con más de 30 muertos (Gilly, 2004). Este último acontecimiento tuvo un momento de extrema tensión cuando la policía (afectada por el impuestazo) se enfrentó al ejército.

En todos los conflictos de esos años hubo un fuerte apoyo entre los movimientos sociales, los sindicatos, los representantes políticos opositores y los propios vecinos organizados para hacerle frente a las reiteradas represiones del ejército por orden del presidente Sánchez de Lozada.

En septiembre y octubre del 2003, con el conflicto del gas, el presidente tuvo que abandonar el poder. Perdió apoyo político de sus aliados y terminó exiliado en Estados Unidos.

Esos días interminables de lucha tuvieron un agregado social de sumo valor para el momento de entender que el sistema político y económico neoliberal había llegado a su

**DIRECTORA: NOEMÍ MELLADO**

**Propietario: INSTITUTO DE INTEGRACIÓN LATINOAMERICANA**

Calle 10 N° 1074 – (1900) LA PLATA

Provincia de Buenos Aires – Argentina

TEL/FAX: 54-0221-421-3202

**INFORME INTEGRAR**

**N° 109 – ABRIL 2018**

CORREO ELECTRÓNICO ISSN 1850-6445

EN LÍNEA ISSN 1850-6453

fin: el apoyo de sectores medios profesionales, jóvenes universitarios, artistas, escritores, periodistas, y demás actores de la clase media que se sumaban a los “piquetes” que se fueron dando en toda la ciudad de La Paz, que termino cercada por los manifestantes que llegaban de todo el país (Gilly, 2004).

Los levantamientos que terminaron con la fuga de Sánchez de Lozada hacia Estados Unidos pusieron a su vice, Carlos Mesa, al mando del ejecutivo nacional. Los años siguientes también fueron tensos y conflictivos y en junio del 2005 tuvo que ponerle fin a su mandato. No pudo terminar y las elecciones se adelantarían para fines de ese año. Evo Morales con el MAS, segundo en las presidenciales del 2002 y de gran elección en las intermedias de 2004 (fue el diputado más votado en todo el país) ya se posicionaban para conquistar el poder.

Pero en estos años de conflictos, desde el 2003 en adelante, y aun con la renuncia de dos presidentes, las oposiciones políticas siempre tuvieron el espíritu de conservar a como dé lugar, la institucionalidad de los mandatos. Años negros durante los sesenta, setenta y principios de los ochenta, aún quedaban en la memoria como ciclos de inestabilidad política que solo trajeron atraso al país.

Sin dudas esta decisión fue acompañada de críticas desde diversos sectores. Y aunque el tiempo luego demostrara los avances que logró el gobierno del actual presidente Evo Morales Ayma, por aquellos días Silvia Rivera Cusicanqui dejaba una profunda reflexión sobre los resultados y utopías que llevan consigo las masas populares que se levantan contra el poder opresor: “De esta manera, la política de los caballeros, la de los discursos voluntaristas, se reinstala en el espacio público como si lo que acabamos de vivir hubiese sido un temblor de la tierra, y no el levantamiento social más grande de los últimos 50 años, donde más allá de los mitos progresistas e ilustrados, se produjo una crítica práctica a la organización del detalle, una revuelta del sentido común y el trastrocamiento de la arquitectura invisible de la sociabilidad cotidiana” y “así los mitos progresistas, tan afines al pensamiento masculino y a los estilos de vida de las élites, enfrían ese sentido común construido al calor de la revuelta, que asociaba el tema del gas con la potestad soberana de un pueblo para decidir sobre la propiedad y el uso de sus recursos (no sólo el gas, también el agua, la hoja de coca). Olvidan que si algo se hizo claro en este octubre de

**DIRECTORA: NOEMÍ MELLADO**

**Propietario: INSTITUTO DE INTEGRACIÓN LATINOAMERICANA**  
Calle 10 N° 1074 – (1900) LA PLATA  
Provincia de Buenos Aires – Argentina  
TEL/FAX: 54-0221-421-3202

**INFORME INTEGRAR**

**N° 109– ABRIL 2018**

CORREO ELECTRÓNICO ISSN 1850-6445  
EN LÍNEA ISSN 1850-6453

paro total y rebeldía en masa, fue el valor de uso de este recurso.” (Rivera Cusicanqui, 2003).

## **VI. Evo, la opción**

En diciembre de 2005 se llevó a cabo, de forma adelantada, la elección para presidente del país que debía desarrollarse recién en 2007. La dupla Evo Morales – Álvaro García Linera fue la más votada y con el 53,72% de los votos (más de un millón y medio de electores) el MAS llegó a la conducción de Bolivia.

Este resultado electoral marcó la consagración a nivel nacional del ascenso político que Evo Morales y el partido venían teniendo desde que decidieron formar una alternativa política a las clásicas opciones neoliberales que arreglaban en el escritorio, y para su exclusivo beneficio, el destino del país. Como mencionamos anteriormente, la inestabilidad institucional de los años dictatoriales, fomentaron la primacía de respetar la democracia aún se estuviera entregando la riqueza del pueblo. Esta “democracia pactada” fue usada por viejos políticos para poder mantenerse en el poder.

Durante los años noventa se fueron forjando diferentes proyectos de oposición sindical y social que no lograron nunca consolidarse en lo político. En este periodo, a su vez, los cocaleros fortalecieron su lucha por la producción de la hoja de coca, pero también supieron interpelar que el problema de ellos estaba encuadrado en un sistema perverso y represor donde no había ninguna posibilidad de formar opción que logre equilibrar la relación de fuerzas en la sociedad. Lo oligarquía seguía manejando el poder político, económico y cultural.

Con un discurso anti-hegemónico y antiimperialista, apuntaron de lleno a los Estados Unidos como principal culpable de las persecuciones al sector y lo trasladaron a la miseria general del país.

Pablo Stefanoni resume la cronología de forma clara y sencilla:

Luego de una serie de intentos fallidos (entre ellos, la Asamblea de Unidad de las Naciones Originarias) se constituyó la Asamblea por la Soberanía de los Pueblos (ASP), resultante de la Tesis del Instrumento Político aprobada por el Primer Congreso Tierra y Territorio reunido en marzo de 1995 y que consistía en la fundación de un movimiento organizado como

**DIRECTORA: NOEMÍ MELLADO**

**Propietario: INSTITUTO DE INTEGRACIÓN LATINOAMERICANA**  
Calle 10 N° 1074 – (1900) LA PLATA  
Provincia de Buenos Aires – Argentina  
TEL/FAX: 54-0221-421-3202

**INFORME INTEGRAR**

**N° 109 – ABRIL 2018**

CORREO ELECTRÓNICO ISSN 1850-6445

EN LÍNEA ISSN 1850-6453

extensión de las instancias sindicales campesinas que venían protagonizando grandes movilizaciones en defensa de la tierra, el territorio y contra la erradicación de los cultivos de coca. Se abrió así un proceso que luego de una serie de divisiones culminó en el Instrumento Político por la Soberanía de los Pueblos (IPS P), liderado por Evo Morales, el cual, al no contar con reconocimiento electoral, utilizó la personería jurídica del MAS, un desprendimiento lejano de Falange Socialista Boliviana (FSB), que en los últimos años había girado a la izquierda (Stefanoni, 2003, págs. 57-68).

La primera elección del MAS, en 1997, fue con magros resultados. De allí el segundo puesto en las presidenciales de 2002 con Evo Morales como candidato, fue menos por la coyuntura política, económica y social que se estaba sucediendo que por la labor desarrollada por el MAS y el propio Morales en su carrera por representar los excluidos de toda la sociedad.

La militancia de Evo Morales fue un agregado clave a todo lo que sucedía en el país. Ya fuera participando de congresos, asambleas, charlando con los pueblos de forma directa, en movilizaciones encabezando las columnas o en el congreso, Evo Morales fue convirtiéndose en una alternativa política confiable y cada vez más, capaz de vencer los viejos partidos conservadores que venían tumándose el poder en la paz democrática.

La experiencia del segundo puesto en 2002 y los excelentes resultados de las elecciones intermedias de 2004, que lo hicieron el diputado más votado del país, fue orientando al MAS hacia la acumulación y ensanchamiento de su electorado. El corolario de esta estrategia fue la fórmula presidencial del 2005 junto a Álvaro García Linera. La unidad de los campesinos y las pequeñas burguesías urbanas dio como resultado un candidato representativo y esperanzador a la hora de gestionar un Estado (Orellana Aillon, 2006).

Luego de las luchas relatadas en este trabajo, donde hasta la clase media, los intelectuales, los personajes de la cultura y diversos otros actores sociales pusieron el cuerpo y las ideas para frenar el sistema neoliberal, el MAS no tenía otra opción en la construcción de la alternativa política para las elecciones de 2005. Era el único partido que estaba capacitado ideológicamente para llevar esas banderas al seno del Estado.



**DIRECTORA: NOEMÍ MELLADO**

**Propietario: INSTITUTO DE INTEGRACIÓN LATINOAMERICANA**

Calle 10 N° 1074 – (1900) LA PLATA

Provincia de Buenos Aires – Argentina

TEL/FAX: 54-0221-421-3202

**INFORME INTEGRAR**

**N° 109 – ABRIL 2018**

CORREO ELECTRÓNICO ISSN 1850-6445

EN LÍNEA ISSN 1850-6453

Ahora sí, luego de años de lucha, la balanza comenzaba a inclinarse para el lado de los más relegados. El poder empezaba a equilibrarse entre las fuerzas de la sociedad boliviana, con la expectativa de ir saldando poco a poco décadas de olvido.

## **VII. Conclusiones**

El proceso boliviano vivido en el comienzo del siglo, con la Guerra del Agua, que luego siguió con toda la cronología que se ha hecho anteriormente, fue, en la historia del país, la última y quizá más trascendente crisis del Estado burgués, que venía con el poder en sus manos desde la declaración de la independencia.

Las sublevaciones que se vivieron en esos años fueron una consecuencia directa del agotamiento que sufría el neoliberalismo instaurado en 1985. Neoliberalismo que no solo gobernaba la economía, cada vez más extranjerizada, sino que también era el conductor de un modelo conservador y reaccionario en lo político.

Cuando se asfixia cada una de las posibilidades de desarrollo nacional, cuando se esconde e ignora la cultura autóctona (principalmente lo indígena en el caso boliviano), cuando se hacen negociados constantes con el erario público, con los recursos naturales de la Nación, cuando no se le presenta al pueblo una pequeña luz de esperanza en oír sus reclamos y reivindicaciones, el curso natural es el levantamiento de las masas. Y Bolivia tuvo la capacidad de ir construyendo paralelamente, una idea política de Estado, de la economía, de la cultura, de la sociedad en su conjunto. Fue una idea colectiva entre los diversos actores que presentaron resistencia. Fue un camino allanado para que quien tome las riendas no pueda mirar para otro lado luego de darle el poder.

Evo Morales fue quien mejor supo sintetizar políticamente todas estas condiciones, pero no por eso tenía en su poder un cheque en blanco de confianza y libertad. Todo lo contrario, su plataforma política no hubiera sido victoriosa de haber ignorado algunas de las reivindicaciones que lo posicionaron como el indicado.

**DIRECTORA: NOEMÍ MELLADO**

**Propietario: INSTITUTO DE INTEGRACIÓN LATINOAMERICANA**

Calle 10 N° 1074 – (1900) LA PLATA

Provincia de Buenos Aires – Argentina

TEL/FAX: 54-0221-421-3202

**INFORME INTEGRAR**

**N° 109– ABRIL 2018**

CORREO ELECTRÓNICO ISSN 1850-6445

EN LÍNEA ISSN 1850-6453

## **Bibliografía**

De la Fuente, M. (2011). La Consolidación del Poder de Evo Morales. En I. d. IRG, *La legitimad del poder en los países andino-amazónicos*. Lima: IRG.

Espinoza, F., Andre Gerardi, D., & Sangalli, A. (2017). El ascenso político de la contra-elite liderada por Evo Morales. *Interfaces Científicas*, 6(1), 75-86.

García Linera, A., Tapia, L., & Prada, R. (2004). *Memorias de octubre*. La Paz: Comuna y Muela del Diablo.

Gilly, A. (05 de 08 de 2004). *Sin Permiso*. Obtenido de <http://www.sinpermiso.info/textos/bolivia-una-revolucin-del-siglo-xxi>

Marién, N. (2003). El neoliberalismo en Bolivia: Adiós al pequeño productor. *El neoliberalismo en Bolivia: Adiós al pequeño productor*. La Paz, La Paz, Bolivia.

Ministerio de Trabajo, E. y. (2016). A 70 años del colgamiento de Villarroel, la derecha y la izquierda radical se unieron para ajusticiar al militar revolucionario. *Octubrito*.

Neso, N. (2013). De la Guerra del Agua hasta la Guerra del Gas - Los movimientos sociales de Bolivia y la elección de Evo Morales. *Iberofórum. Revista de Ciencias Sociales de la Universidad Iberoamericana [en línea]*, 207-232.

Orellana Aillon, L. (2006). *Nacionalismo, populismo y régimen de acumulación en Bolivia. Hacia una caracterización del gobierno de Evo Morales*. La Paz: CEDLA, Centro de Estudios para el Desarrollo Laboral y Agrario.

Rivera Cusicanqui, S. (03 de 11 de 2003). Bolivia: Metaforas y retóricas en el levantamiento de octubre. Bolivia.

Rossana Barragán y Seemin Qayum. (1997). *El Siglo XIX: Bolivia y América Latina*. Lima: Institut français d'études andines.

Silva Mena, A. (2013). Integración Latinoamericana: Análisis de un proyecto fracasado. Chile: Universidad de Chile, Facultad de Filosofía y Humanidades, Escuela de Postgrado.

Stefanoni, P. (2003). MAS-IPSP: la emergencia del nacionalismo plebeyo. (C. L. CLACSO, Ed.) OSAL, *Observatorio Social de América Latina*.

Torrío Terán, M. (2006). El triunfo de Evo Morales: una visión histórica. *Istor, Revista de Historia Internacional*, 59-79.

## **MENCIÓN ESPECIAL**

**Theotonio Dos Santos** (Carangola –Minas Gerais- 1936, Rio de Janeiro 2018) ha sido uno de los intelectuales latinoamericanos más influyentes de su generación. Sociólogo, economista, profesor en distintas universidades brasileñas, chilenas, mexicanas e investigador en diversas instituciones internacionales.

Desarrolló en los años 70 la **Teoría de la Dependencia**. Escribió 38 libros, coautor y colaborador de 78 libros más, publicó más de 150 artículos en revistas de ciencia y desarrollo una amplia colaboración en prensa nacional e internacional.

Entre sus obras se destacan: *Crisis Económica y Crisis Política* (1966), *El nuevo carácter de la dependencia* (1967), *Socialismo o Fascismo: el dilema latinoamericano* (1969), *Dependencia y Cambio Social* (1972), *Teoría de la Dependencia: Balance y Perspectivas* (2003), *Economía mundial e integración regional latinoamericana* (2004), *Del terror al Espanto: auge y declive del neoliberalismo* (2008).

Recibió el título de **doctor honoris causa** por la Universidad Ricardo Palma de Lima, en Perú, siendo reconocido con el mismo título por la Universidad Nacional Mayor de San Marcos en Lima y por la Universidad de Buenos Aires, Argentina.

**Theotonio Dos Santos** fue uno de los intelectuales más brillantes de América Latina. Su compromiso político le provocó un doble exilio, el primero lo vivió en Chile entre 1968 a 1974 y el segundo en México entre 1974 hasta 1979 cuando regresa a Brasil.

Desaparece con él una línea de pensamiento que marcó el rumbo económico de América Latina a partir de los años 70 y que lo tuvo como uno de sus grandes y principales exponentes.

## **REFERENCIAS BIBLIOGRÁFICAS**

De la Reza, Germán. (2017). *Los planes confederales de la independencia (1810-1828). Visiones y revisiones historiográficas de la lucha contra la desintegración hispanoamericana*. Buenos Aires, Argentina: Grupo Editor Latinoamericano, 184 páginas.

El libro referenciado expone los planes de unión confederal desarrollados durante el proceso de la independencia de la América Española en América Latina.

La obra se compone de siete capítulos que no reflejan una cronología, sino que más bien resultan de un enfoque que hace que los mismos tengan puntos de conexión pero con ópticas y explicaciones diversas.

El capítulo uno titulado “*De las fracturas coloniales a la atomización*” se apoya en las realidades que vivían las distintas unidades coloniales a medida que avanzaba el proceso independentista como ser las diversas realidades económicas, los sistemas laborales, autonomía administrativa, la temática comercial –acuerdos y reglas de comercio-el papel de las aduanas los costos de las guerras, y explica cómo estas realidades llevaron no a un proceso de unificación de las colonias, sino que, por el contrario, arrojaron la creación de veinte Estados en Hispanoamérica

En el segundo capítulo titulado “*El precursor peruano-chileno y la genealogía de un prejuicio*” se realza la figura de Juan Egaña y Risco como personaje pionero en las ideas integracionistas de América Latina y se exponen sus ideas plasmadas en diferentes congresos y documentos.

Bajo el título “*Fuentes del régimen confederal bolivariano*” el trabajo plantea en el tercer capítulo las ideas de Simón Bolívar que seguramente sirvieron para el Congreso General de Panamá de 1826. El trabajo busca esclarecer los términos originales del proyecto bolivariano y definir las implicaciones de la asamblea de plenipotenciarios que acudieron a Panamá y sesionaron en materia de cesión de soberanía.

El capítulo cuarto denominado “¿El Congreso de Panamá fue Panamericanista?” analiza el conjunto de políticas e iniciativas específicas que dieron paso a la convocatoria y a la realización del Congreso de Panamá.

**DIRECTORA: NOEMÍ MELLADO**

**Propietario: INSTITUTO DE INTEGRACIÓN LATINOAMERICANA**

Calle 10 N° 1074 – (1900) LA PLATA

Provincia de Buenos Aires – Argentina

TEL/FAX: 54-0221-421-3202

**INFORME INTEGRAR**

**N° 109– ABRIL 2018**

CORREO ELECTRÓNICO ISSN 1850-6445

EN LÍNEA ISSN 1850-6453

El capítulo cinco cuyo título es “La inadvertida unión de Santo Domingo a la gran Colombia” analiza dos hechos muy concretos: por un lado, la efímera y fracasada revolución dominicana que buscaba integrar Santo Domingo a la Gran Colombia y por el otro la intención unionista de Colombia con su convocatoria a integrarse.

Bajo el título “*El Cónsul de Estados Unidos en el Perú y la campaña anti bolivariana*” del Capítulo seis, se describen detalles sobre la activa participación de William Tudor Jr. – Cónsul de Estados Unidos en el Perú- principalmente como un opositor expreso a las ideas confederales de Simón Bolívar.

Finalmente, el último capítulo denominado “*El final del Congreso General en un poblado de México*” nos describe el traslado de las sesiones que iniciaron en Panamá y finalizaron en Tacubaya –México- poniendo fin al proceso de anfictionía ideado por Simón Bolívar.

■R-M

**DIRECTORA: NOEMÍ MELLADO**  
**Propietario: INSTITUTO DE INTEGRACIÓN LATINOAMERICANA**  
Calle 10 N° 1074 – (1900) LA PLATA  
Provincia de Buenos Aires – Argentina  
TEL/FAX: 54-0221-421-3202

**INFORME INTEGRAR**  
**N° 109– ABRIL 2018**  
CORREO ELECTRÓNICO ISSN 1850-6445  
EN LÍNEA ISSN 1850-6453

## **INFORMACIÓN INSTITUCIONAL**

Los invitamos a todos el **15 de mayo a las 18 hs.** en la sede de nuestra Institución a la conferencia del Embajador de Panamá ante el Estado de Qatar, **Oreste Del Río Sandoval** sobre *La integración regional en Medio Oriente y su impacto internacional*. Ante cualquier duda o consulta, contáctese con nosotros.

Se invita a la **escritura y recepción de artículos para la Revista N.º 38 Aportes para la integración latinoamericana** editada por este instituto. Cabe aclarar que los trabajos se someten a un arbitraje, el cual tiene por objeto estudiar la pertinencia del tema propuesto por el autor en cuanto a los lineamientos de investigación de la revista. El sistema de arbitraje seleccionado ha sido el doble ciego, en el que interviene un árbitro interno y uno externo. El proceso es confidencial y se reserva la identidad de los autores y árbitros. El link de la revista: [revista.iil.jursoc.unlp.edu.ar](http://revista.iil.jursoc.unlp.edu.ar)

Además, se encuentra **abierta la inscripción** a la Maestría en Integración Latinoamericana y a la Especialización en Políticas de Integración. Para mayor información, consultar al mail del Instituto que se indica debajo o en la página web.

**INFORMES:** De lunes a viernes en el horario de 8 a 14 horas en el Instituto de Integración Latinoamericana, calle 10 N° 1074, La Plata, Argentina.

**E-mail:** [integra.unlp@gmail.com](mailto:integra.unlp@gmail.com)      **Teléfono:** 0054-221-421-3202;      **Web:**  
[www.iil.jursoc.edu.ar](http://www.iil.jursoc.edu.ar)

**DIRECTORA: NOEMÍ MELLADO**  
**Propietario: INSTITUTO DE INTEGRACIÓN LATINOAMERICANA**  
Calle 10 N° 1074 – (1900) LA PLATA  
Provincia de Buenos Aires – Argentina  
TEL/FAX: 54-0221-421-3202

**INFORME INTEGRAR**  
**N° 109– ABRIL 2018**  
CORREO ELECTRÓNICO ISSN 1850-6445  
EN LÍNEA ISSN 1850-6453

<b>AUTORIDADES DEL IIL–UNLP</b>	<b>INFORME INTEGRAR</b>
<b>DIRECTORA</b> NOEMÍ MELLADO	<b>DIRECTORA – EDITORA</b> NOEMÍ MELLADO
<b>SUBDIRECTORA</b> RITA GAJATE	<b>CORRECTORA DE ESTILO</b> MARÍA CORBETTA
<b>SECRETARIO</b> ROBERTO MIRABELLI	
<b>SECRETARIO DE LA MAESTRÍA</b> MARCELO HALPERÍN	